



PROFIL MĚSTA ČESKÉ TŘEBOVÉ



Obsah profilu

Úvod	5
Postavení města v rámci ČR	5
Historie města a jeho vývoj.....	5
Pamětihodnosti a významní rodáci	6
Základní geografické údaje	6
Klimatické podmínky.....	6
Přírodní zdroje	7
Životní prostředí	8
Kvalita ovzduší	8
Kvalita vody.....	8
Hlukové zatížení	9
Nakládání s odpady	9
Přírodní lokality, chráněná území	10
Veřejná zeleň	10
Technická infrastruktura	11
Zásobování vodou	11
Kanalizace a čištění odpadních vod	12
Elektrorozvody	133
Plyn	13
Tepelná energie	14
Veřejné osvětlení.....	15
Telekomunikace a radiokomunikace, internet.....	166
Doprava a logistické vazby	16
Dopravní obslužnost	22
Komunikace	22
Lidské zdroje	24
Demografie24	
Pracovní síla.....	31
Sociální infrastruktura	344
Bydlení	34
Školství	35
Zdravotnictví a sociální zabezpečení	35
Kultura	378
Cestovní ruch	378
Sport	38



<i>Místní ekonomika</i>	<i>Chyba! Záložka není definována.</i>
Průzkum zaměstnavatelů ve městě Česká Třebová.....	42
Výsledky průzkumu	42
<i>Správa města</i>	46
Zadluženost města a vývoj dluhové služby.....	46
Výhled příjmů a výdajů města do r. 2005	47
Dotazníkové šetření na městském úřadu.....	48



TABULKY

<i>Tabulka 1: Kvalita vod v regionu - měření z roku 1998.....</i>	<i>7</i>
<i>Tabulka 2: Celkové množství vyprodukovaného recyklovatelného odpadu v České Třebové</i>	<i>8</i>
<i>Tabulka 3: Bilance spotřeby vody pro Českou Třebovou, Lhotku, Parník a Skuhrov.....</i>	<i>17</i>
<i>Tabulka 4: Skladba dotazované skupiny cestujících v železniční stanici v České Třebové.....</i>	<i>19</i>
<i>Tabulka 5: Rozdělení nákupů v železniční stanici v České Třebové.....</i>	<i>19</i>
<i>Tabulka 6: Chybějící zařízení v železniční stanici</i>	<i>19</i>
<i>Tabulka 7: Vývoj provozní situace - porovnání roku 1996 a 2001</i>	<i>19</i>
<i>Tabulka 8: Vývoj poškození železničních vozů.....</i>	<i>19</i>
<i>Tabulka 9: Přehled důležitých ukazatelů stanice.....</i>	<i>21</i>
<i>Tabulka 10: Přehled počtu obyvatel (absolutně/relativně) podle věkových kategorií v České Třebové</i>	<i>24</i>
<i>Tabulka 11: Přehled počtu obyvatel (absolutně a relativně) podle věkových kategorií v okrese ÚO</i>	<i>24</i>
<i>Tabulka 12: Vývoj počtu narozených a zemřelých na 1000 obyvatel.....</i>	<i>25</i>
<i>Tabulka 13: Přírozený přírůstek k 31.12.</i>	<i>26</i>
<i>Tabulka 14: Vývoj počtu přistěhovaných a vystěhovaných obyvatel v České Třebové a okrese Ústí nad Orlicí.....</i>	<i>26</i>
<i>Tabulka 15: Saldo migrace 1997-2000.....</i>	<i>27</i>
<i>Tabulka 16: Vývoj počtu sňatků a rozvodů v letech 1997-2000.....</i>	<i>28</i>
<i>Tabulka 17: Obyvatelstvo starší 15 let dle nejvyššího ukončeného vzdělání v České Třebové k 1.3.2001</i>	<i>29</i>
<i>Tabulka 18: Obyvatelstvo starší 15 let dle nejvyššího ukončeného vzdělání v okrese Ústí nad Orlicí k 1.3.2001</i>	<i>29</i>
<i>Tabulka 19: Přehled nezaměstnanosti ke čtvrtletím.....</i>	<i>31</i>
<i>Tabulka 20: Počet uchazečů na 1 volné místo</i>	<i>32</i>
<i>Tabulka 21: Počty vyřazených a přijatých uchazečů a koeficient toků.....</i>	<i>33</i>
<i>Tabulka 22: Domovní fond v České Třebové, okrese Ústí nad Orlicí a České republice k 1.3.2001</i>	<i>34</i>
<i>Tabulka 23: Vývoj počtu žáků a studentů ve školách v České Třebové.....</i>	<i>35</i>
<i>Tabulka 24: Nejvýznamnější investiční akce od r.1997 do roku 2001 (v tis. Kč).....</i>	<i>46</i>
<i>Tabulka 25: Shrnutí hlavních kategorií výhledu příjmů a výdajů města.....</i>	<i>47</i>
<i>Tabulka 26: Vybrané výdaje (investičního charakteru) ze schváleného výhledu 2001-05.....</i>	<i>47</i>



Úvod

Postavení města v rámci ČR

Česká Třebová je středně velkým městem, ležícím ve východní části Pardubického kraje a jižní části okresu Ústí nad Orlicí. Česká Třebová je jedním z vytipovaných měst, ve kterých by měly být (od roku 2003) zřízeny pověřené úřady III. stupně („malý okres“). Asi o 10 km dále na východ se nachází historická hranice Čech a Moravy.

Poloha České Třebové má ze sociálně-geografického i ekonomického hlediska velký význam. Poloha je podstatným činitelem od poloviny 19. století, kdy nově formované komunikační osy českých zemí využily geografických vlastností orlického koridoru k propojení západních a východních prostor.

Se sousedním Ústím nad Orlicí tvoří Česká Třebová dvojměstské centrum s dopravním napojením v západním a jižním směru na východočeskou a jihomoravskou aglomeraci. Výhodná poloha je klíčová z hlediska dopravy, a to především železnice.

Historie města a jeho vývoj

K prvnímu kolonizačnímu osídlování oblasti Českořebovska došlo již po roce 1200, kdy na pravém břehu Třebovky vznikla slovanská osada. Tu dnes připomíná románská rotunda sv. Kateřiny, která se svou jedinečností a historickým významem řadí k nejvýznamnějším církevním stavbám na území východních Čech.

Později bylo budováno město na levém břehu řeky, jehož vznik je podle dochovaných písemností spjat s rokem 1278, tedy s vládou posledních Přemyslovců. V roce 1546 dal Petr Bohdanecký z Hodkova postavit renesanční radnici, která nese jeho rodový erb. Město bylo od svého založení správním střediskem, kterému podléhala většina okolních obcí. Po husitských válkách nastal ve městě rozvoj řemesel, nově vznikl cech tkalcovský, cínařský a hrnčířský. Ničivý požár, který v roce 1635 zpusťošil město, však na dlouhou dobu zbrzdil slibně se rozvíjející řemesla i obchod. Teprve v roce 1845 se stala Česká Třebová municipálním městem, na vrchnosti prakticky nezávislým. Počet obyvatel České Třebové dosáhl 3 000.

Podstatné oživení však nastalo v roce 1845, kdy Českou Třebovou projel první vlak z Olomouce do Prahy. O čtyři roky později byla zprůjezděna trať až do České Třebové a město se stalo významným železničním uzlem. Železniční uzel i vznikající továrny znamenaly příliv obyvatel, stavěly se budovy škol i celé nové ulice a čtvrti. V roce 1910 činil počet obyvatel města již 11 000 a v následujícím roce započala elektrifikace města.

Po „Mnichovském diktátu“ se stala Česká Třebová pohraničním městem, v květnu 1945 byla osvobozena Rudou armádou, aby ta město definitivně (od srpnové okupace roku 1968) opustila v květnu 1990. V roce 1959 byla zahájena plynofikace města. Koncem 80. let 20. století počet obyvatel přesahoval významně číslo 18 000.

Dnes je Česká Třebová významným průmyslovým městem a důležitou dopravní křižovatkou na nově vybudovaném železničním koridoru. Od roku 1993, kdy ve městě zahájilo činnost dislokované pracoviště Dopravní fakulty Jana Pernera Univerzity Pardubice, je Česká Třebová i městem univerzitním. V současnosti se počet obyvatel pohybuje těsně nad hranicí 17 000 lidí.

V současné době pod správou Městského úřadu Česká Třebová patří i tyto místní části: Lhotka, Parník, Skuhrov, Svinná. V 90. letech se osamostatnily tyto obce – Rybník (1.3.1991), Přívrat (23.3.1992) a obec Semanín (1.1.1998).



Pamětihodnosti a významní rodáci

Nejvýznamnější památkou v České Třebové je románská rotunda sv. Kateřiny, jež je nejstarší stavbou na území východních Čech. K dalším významným památkám lze řadit kostel sv. Jakuba z roku 1801 postaveného v empírovém slohu (v letech 1991-93 kompletně zrekonstruovaný), v jehož okolí se nachází barokní fara a cenné sochy. Dále budova gymnázia postavená v letech 1907-9, dům č.p. 11 postavený původně jako škola, Staré náměstí s radnicí postavenou v renesančním slohu z roku 1547 a raně barokním morovým sloupem z roku 1706. Staré náměstí prošlo v letech 1995-6 rozsáhlou rekonstrukcí a spadá do Městské památkové zóny (1995). K přírodním zajímavostem bezesporu patří Městský park Javorka (založený již v roce 1885) a březová Alej Maxe Švabinského, která spojuje Českou Třebovou s Kozlovem, kde se nachází rozhledna.

Na území města se nachází i řada památek, které připomínají slavné rodáky, jako například J. Hýbla, F. M. Klácela, F. V. Krejčího, J. Pichla, Z. Baldovou, V. Kyrala a další. V této souvislosti je také vhodné připomenout, že ve městě žily nebo působily takové osobnosti, jakými byly například J. Pravěček, F. Preisler či K. Plicka.

Základní geografické údaje

Česká Třebová se rozkládá v údolí říčky Třebovky v Českotřebovské vrchovině v mělkém údolí severojižní orientace. Svou strategickou polohou na pomezí Čech a Moravy patří k nejvýznamnějším městům regionu.

Z geomorfologického hlediska patří Českotřebovsko do střední, morfologicky velmi výrazné části Českotřebovské vrchoviny, jak je nazývá osobitý geomorfologický podcelek Svitavské pahorkatiny. Většinu plochy zaujímají vápnitě a písčité slínovce (opuky). Ke geologickým zajímavostem Českotřebovska patří jeskyně. Jeskyně mají tvar různě širokých puklin a rozsedlin vzniklých působením tektonických tlaků a dotvořených působením podzemní a prosakující povrchové vody.

Českotřebovsko leží na hlavním evropském rozvodí. Toky na západ a severozápad patří do povodí Labe, jehož prostřednictvím se vlévají do Severního moře. Toky směřující z oblasti rozvodí k východu a jihovýchodu patří do povodí Moravské Sázavy a k jihu do povodí Svitavy, potažmo do povodí Moravy a prostřednictvím Dunaje do Černého moře. Českotřebovsko je pramennou oblastí vodních toků, z nichž většina zásobuje řeku Třebovku. Název řeky je písemně doložen z roku 1167.

V okolí České Třebové se nacházelo mnoho malých rybníků. Některé z nich sloužily jako retenční nádrže při přívalích vod. Dnes však vlivem antropogenní činnosti mnoho těchto malých rybníků zaniklo. Při velké povodni v roce 1958 byla protržena umělá nádrž v Srnově, která sloužila k zadržení přívalových vod a k rekreaci. Byla opravena až v roce 1997. Kromě uvedených rybníků jsou na Českotřebovsku i velké chovné rybníky.

Klimatické podmínky

Klimaticky náleží oblast Českotřebovska do oblasti mírně teplé, podoblasti vlhké. Průměrná teplota v lednu $-4 - 2^{\circ}\text{C}$, v červenci $16 - 17^{\circ}\text{C}$, průměrná roční teplota v České Třebové je $7,1^{\circ}\text{C}$. Průměrný letní úhrn srážek činí 400 - 500 mm, zimní úhrn: 250 - 300 mm. Dlouhodobý průměrný roční srážkový úhrn dosahuje 809 mm. Počet dnů se sněhovou pokrývkou se většinou pohybuje v rozmezí 60 - 100 dnů, převládajícími větry jsou větry západní.

Přírodní zdroje

Podzemní vody Českotřebovska patřily a dosud patří k nejkvalitnějším vodám Českého masívu a splňují i ta nejpřísnější kritéria pro pitnou vodu. Pouze podzemní vody z cenomanského horizontu se vyznačují vysokou



přechodnou (uhličitanovou) tvrdostí a bývají silně železité, což vyžaduje větší úpravy při vodárenském využití. Vody ostatních svrchně křídových obzorů jsou neutrální, až slabě alkalické reakce, dobré a výborné chemické kvality.

Výskyt plastických jíílů a hlín se stal v 15. století podnětem k založení hrnčářského cechu. Ten však na konci 19. století s rozvojem průmyslu zanikl. Zánik hrnčářství však neznamenal konec těžby keramických surovin. Na mnoha místech se vyskytují až 100 metrů mocná souvrství plastických jíílů, jejichž vznik je spjat s existencí mělkého mořského zálivu v třetihorách. Tyto jíily se staly předmětem nové těžby. Důvodem však nebyla hrnčářská výroba, ale výroba cihlářského zboží. V minulosti bylo na území města několik, dnes již zapomenutých cihelen. Ještě v roce 1994 se v České Třebové vyráběly cihly. V současné době se řeší problém, co se starým hlinišťem.

Mimo to se v okolí Semanína vyskytují žáruvzdorné jíilovce, vhodné pro výrobu šamotového zboží. V roce 1994 byl proveden geologický průzkum se záměrem zbudovat zde důl pro těžbu žáruvzdorných jíílů. V minulosti se v okolí České Třebové těžil pískovec a opuka. S rozvojem výroby cihel však těžba kamene poklesla a začalo se ho využívat již jen jako základového a šterkového materiálu. Těžba postupně upadala a dnes již prakticky neexistuje.

V současné době se krajina využívá pouze k zemědělské činnosti i přes výskyt již zmíněných těžby schopných surovin.



Životní prostředí

Kvalita ovzduší

V České Třebové nejsou pravidelná měření stavu ovzduší prováděna. Kvalita ovzduší ve městě je dána jeho polohou v Ústecko-Třebovském regionu, charakteristickým výskytem nízkých inverzí. Na kvalitu ovzduší má též vliv charakter reliéfu a převládající západní proudění vzduchu, pro něž je údolí Třebovky vodícím systémem. Tyto faktory způsobují, že imisní situace města a přilehlého regionu je ovlivněna dálkovým transportem emisí z průmyslových lokalit východních Čech. Vzhledem k pokročilé plynofikaci města ubylo místních stacionárních znečišťovatelů ovzduší. Na druhou stranu s rostoucí intenzitou silniční dopravy se zvyšuje její podíl na celkovém znečištění, což je především v blízkosti hlavního silničního tahu závažným problémem.

Kvalita vody

Povrchová voda

Hlavním recipientem povrchových a ostatních odpadních vod ve městě a přilehlém okolí je řeka Třebovka s přítoky (potoky Skuhrovský, Semanínský, Křivolický, Lhotecký a několik bezejmenných vodotečí). Řeka Třebovka je ve správě Povodí Labe. Převážná část koryt řeky v zastavěné části je upravena do lichoběžníkového profilu (případně kolmé stěny). Ostatní vodoteče jsou s břehovým porostem, částečně upravené převážně v dolních úsecích před zaústěním do řeky Třebovky.

K ochraně před povodněmi byl zpracován „Povodňový plán“. Přestože v revitalizované části Třebovky při rozlivech nedochází k zásadnějším škodám, k ohroženým částem města přesto patří Bezděkov, Zámostí, Chmelnice, Benátky a Husova ulice. V rámci prevence před záplavami je třeba provádět pravidelnou údržbu toků tak, aby nedocházelo k jejich zarůstání a zanášení.

Pitná voda

Katastr České Třebové náleží k chráněné oblasti přirozené akumulace vod „Východočeská křída“ a současně k pásmu hygienické ochrany zdrojů pitné vody. Kvalita místní pitné vody je velmi dobrá a v některých parametrech se blíží limitům pro vodu kojeneckou (srovnání ve dvou hodnotách s několika okolními městy ukazuje následující tabulka).

limity: dusičnany <15 (voda kojenecká); >50 mezní hodnota pro dusičnany
optimální tvrdost 0,9 – 5,0

Tabulka 1: Kvalita vod v regionu - měření z roku 1998

Název vodovodu	Obsah dusičnanů v mg/l	vápník + hořčík (celková tvrdost vody mmol/l)
Česká Třebová	22,8	2,45
Ústí nad Orlicí	39,9	2,75
Vysoké Mýto	35,8	3,55
Lanškroun	24,5	2,35

Zdroj: Okresní hospodářská stanice Ústí nad Orlicí



Hlukové zatížení

Hlavním původcem hlukového zatížení je silniční a železniční doprava. Hluk ze silniční dopravy souvisí s nadměrným provozem na silnici I/14. Odstranění tohoto hluku je závislé na realizaci jiného řešení silniční tranzitní dopravy (obchvat, R35). Snížení hlučnosti železniční dopravy souvisí s realizací železničního koridoru (rekonstrukce železničního svršku, protihluková opatření).

Nakládání s odpady

Nakládání s komunálním odpadem v České Třebové zabezpečuje společnost Eko Bi s.r.o. Svoz odpadových nádob na území města Česká Třebová a v jejích přilehlých obcích se provádí svozovými vozy. Ostatní odpady mohou občané bez poplatku uložit ve dvou sběrných dvorech v České Třebové. Odpady jsou odváženy na skládku těžkého komunálního odpadu (Eko Bi s.r.o.) v Třebovicích, ve vzdálenosti cca 9 km od České Třebové. Na skládce těžkého komunálního odpadu se odpad třídí nebo je uložen na skládce.

Tabulka 2: Celkové množství vyprodukovaného a recyklovatelného odpadu v České Třebové

	1999	2000	2001
celkové množství vyprodukovaného odpadu	4 508,443 t	4 365,647 t	4 759,869 t
z toho množství recyklovatelného	222,732 t	150,504 t	271,512 t

Na území města Česká Třebová jsou dva sběrné dvory (ve středu města a v okrajové části). Na sběrné dvory se od občanů přijímají odpady zdarma, a to i včetně nebezpečných. Ve dvorech jsou umístěny velkokapacitní kontejnery, do kterých jsou odpady ukládány podle druhu. Po naplnění jsou odpady odvezeny na skládku, kde dochází k jejich třídění, lisování a případně k likvidaci. Tříděné odpady jsou odvezeny k recyklaci nebo jsou zlikvidovány přímo na skládce. Na území města je 36 stání pro 1 100 l nádoby na plast, papír a sklo. V přilehlých obcích jsou tyto nádoby také umístěny. Svoz se provádí dle potřeby na skládku, kde dojde k třídění a lisování. Množství odpadů, které se recyklují, se postupně zvyšuje (pokles v roce 2000 oproti roku 1999 je způsoben recyklací starého železa získaného při rekonstrukce bazénu v roce 1999). V období jara a podzimu jsou na určená stanoviště (celkem 14) postupně přistavovány (1 den - 1 stanoviště) velkoobjemové kontejnery na bio odpad. Zde mohou občané ukládat biologický odpad ze zahrádek.

Komunální odpad je ukládán na skládku. Při vstupu je odpad zvážen a zaevidován. Předtříděné odpady se dále vytřídí a odpady, které nelze recyklovat, se uloží na skládce. Skládka je technologicky zabezpečena proti úniku nežádoucích látek do přírody a splňuje podmínky dle platných zákonů, vyhlášek a norem. Kapacita skládky je dle projektu 372 160 m³ a její životnost je odhadována na 40 let. V přilehlé části skládky byly zakoupeny pozemky na její případné rozšíření.

Hlavní předností je, že město Česká Třebová skládku vlastní, díky čemuž je zde možné většinu odpadů likvidovat. Na druhou stranu skládka leží v katastru dvou jiných obcí (Třebovice a Opatov), takže vybrané poplatky za uložení odpadu plynou těmto obcím.

Problémem, s kterým se musí firma potýkat, je nekázeň některých občanů při třídění odpadů určených k recyklaci, nepořádek kolem sběrných nádob (kontejnerů) na sídlištích a v neposlední řadě poškozování a krádeže majetku firmy (strojů, budov) v objektu skládky (zvažuje se zajištění ostrahy).



Přírodní lokality, chráněná území

Na katastrálním území Skuhrova u České Třebové a Ostrova u Lanškrouna se nachází přírodní rezervace Třebovské stěny, která byla zřízena nařízením Okresního úřadu Ústí nad Orlicí ke dni 1. března 2000. Její rozloha je 50,22 ha a důvodem ochrany dané lokality je zachování skalních útvarů a přirozených a přírodě blízkých porostů květnatých bučin, jedlobučin a suťových lesů.

Na katastru České Třebové se také nachází chráněný přírodní výtvar Alej Maxe Švabinského. Jedná se o březovou alej, která však vzhledem k přestárlosti stromů postupně odumírá. Tato problematika je v současné době řešena na odboru městského ekologa (byl proveden rozbor stavu bříz a navržena nápravná opatření).

V blízkosti České Třebové (částečně na jejím katastrálním území) se dále nachází částečná zóna klidu, v níž je zřízena Smyslová naučná stezka Údolím Skuhrovského potoka. U Skuhrova dále leží evidovaná lokalita Vstavačová louka.

Veřejná zeleň

Péči o veřejná prostranství a zeleň města zajišťuje Středisko údržby veřejné zeleně městské společnosti Eko Bi s.r.o. Stará se o udržování travnatých ploch a údržbu různých dřevních kultivarů a okrasných dřevin, kterých je v lokalitě České Třebové několik tisíc. Dále Středisko zabezpečuje výsadbu a údržbu květinových záhonů (z části vlastní činností a z části prostřednictvím služeb soukromé firmy), předpěstování výsadbového materiálu, odborné ošetření stromů (za využití vlastní montážní plošiny).

Travnaté plochy ošetřované Střediskem přesahují výměru 500 000 m². Pro tuto činnost je k dispozici strojový park, jenž však vykazuje nároky na rozšíření, tak aby odpovídal vzrůstajícím požadavkům vlastníka pozemků – Města České Třebové. Středisko celoročně zaměstnává 12 lidí, kteří v zimě zajišťují i schůdnost schodů a podchodů.



Technická infrastruktura

Zásobování vodou

Veřejný vodovod Česká Třebová gravitačně zásobuje pitnou vodou ze dvou tlakových pásem obyvatelstvo, průmysl a ostatní odběratele v lokalitách Česká Třebová, Parník a Lhotka a následně po přečerpání vody do vodojemu i Skuhrov.

Vodovod je zásobován podzemní vodou jímanou vrtnými studnami ČT-1 Javorka, ČT-2B (obě o vydatnosti 50 l/s) a původním pramenním vývěrem Vrbovka (proměnná vydatnost 60 l/s). Všechny tři jímací objekty využívají podzemní vodu z jednoho zdroje (vodonosné zvodně), který se nalézá v hloubce cca 70 m. Vzhledem k tomu, že k zasakování vody dochází v oblasti Semanínského zlomu, který byl ušetřen intenzivní zemědělské činnosti a vlivu průmyslu je jímaná voda velmi dobré kvality a splňuje přísné požadavky vyhlášky Ministerstva zemědělství č. 376/2000 Sb. Voda ze zdrojů je k pitným účelům používána bez úpravy, hygienicky je zabezpečována dávkováním plynného chloru při čerpání pitné vody ze sběrné studny do vodojemů. Další původní přetokový pramen v parku Javorka má nevyrovnanou vydatnost. Někdy i zcela vysychá, v důsledku intenzivního jímání podzemní vody v sousedních hydrogeologických rajonech (Vysoké Mýto, Březová).

Voda je dopravována do dvou vodojemů v dolním tlakovém pásmu o objemu 900 m³ a 3 000 m³ a do jednoho na horním tlakovém pásmu o objemu 2 400 m³ na Robově kopci. Původní vodojem Šárka se nevyužívá. Rozhraní mezi tlakovými pásmy tvoří koridor železnice.

Horní tlakové pásmo je zásobováno přes zásobovací potrubí DN 200 mm, patří sem Brázdov, Pod Jelenicí, Lhotka, Semanínská, Borek, ČD, Armaturka, Orlík.

Dolní tlakové pásmo je zásobováno přes zásobovací potrubí DN 400 a 250 mm. Patří sem Parník, Staré Náměstí, Bezděkov, Trávník, Rudolčičky, Křib, Benátky, Podhorka, Primona, a.s. a následně přes čerpací stanici Hliníky i Skuhrov.

Části města, které nejsou tlakově pokryty vodojemy jsou zásobovány vodou pomocí tlakových stanic – Habeš, Farská.

Původní rozvody jsou převážně litinové či ocelové, ty jsou postupně nahrazovány rozvody z plastů u kterých dochází k minimalizaci ztrát. Postupně jsou nahrazovány i přípojky z nevyhovujících materiálů (olovo, železo) za plastové a současně jsou osazovány vodoměry.

Vodovodní systém je schopen zcela pokrýt stávající požadavky všech obyvatel na pitnou vodu, jak množstvím tak i kvalitou. V současné době je v České Třebové 2 970 přípojek, na kterých je osazeno cca 2 650 vodoměrů.



Tabulka 3: Bilance spotřeby vody pro Českou Třebovou, Lhotku, Parník a Skuhrov

	<i>průměrná potřeba</i>		<i>denní maximum</i>		<i>hodin.max.</i>	<i>potřeba zdroje</i>	<i>akumulace</i>
	<i>m³/den</i>	<i>l/s</i>	<i>m³/den</i>	<i>l/s</i>	<i>l/s</i>	<i>l/s</i>	<i>m³</i>
<i>současnost</i>	4.363	50,48	5.323	61,60	110,88	-	6.450
<i>výhled</i>	6.545	75,72	7.984	92,40	166,32	92,40	7.983

Zdroj: Změny ÚPSÚ č.5/2000

Z orientační bilance plyne, že současná vydatnost zdrojů 100-160 l/s pokryje budoucí spotřebu vody denního maxima, přičemž lze výhledově připojit i R1 v Rybníku.

Opravami a rekonstrukcemi prováděnými na vodovodním systému bylo dosaženo ztrát na úrovni teoretických úniků, tj. méně než 15% a současně se předešlo většímu množství havarijních poruch. V roce 2001 bylo na hlavních vodovodních řádech celkem 17 havárií. K odhalení poruch a minimalizaci úniků slouží radiový dispečink, který řídí celý vodárenský systém. Kontroluje a indikuje stav čerpadel, výšku hladin ve vodojemech řídí chod čerpání. Monitoruje vstupy do objektů, průtoky vody do spotřebiště a veškeré výpadky a poruchy.

Kanalizace a čištění odpadních vod

Rozdělení města na pět povodí, které jsou odvodňovány jednotlivými sběrači, vyplynulo z přirozeného geografického rozložení města. Každý sběrač před zaústěním do přivaděče "P" je osazen odlehčovacím objektem tak, aby do recipientu byly odvedeny vody za přívalových dešťů, které by mohly zapříčinit špatnou funkci kanalizačního systému.

Městská kanalizace je vybudována převážně jako jednotná, pouze lokalita Korado, obec Rybník (sběrač "B"), lokalita sídliště Lhotka (sběrač "E") a část Staré Lhotky naproti čističce odpadních vod (přímo do jímky na čističku odpadních vod) mají oddílnou kanalizaci. Sestává se ze sběračů „A“-, „F“ materiálově převážně z betonových trub různých profilů, které ústí do přivaděče „P“, jenž odvádí třikrát řaděné splašky do čistírny odpadních vod Lhotka.

Čistírna je mechanicko-biologická s kapacitou 25 000 ekvivalentních obyvatel. V současné době je využívána cca z 80%. V roce 2001 byl efekt čištění v ukazateli BSK5 lepší než 97%. Opravy a rekonstrukce, které se provedly od roku 1994 měly značný ekonomický přínos – od roku 2000 Vodárenská společnost Česká Třebová, s.r.o. neplatí úplaty za znečišťování Třebovky.

Česká Třebová má kanalizační systém o délce 45,5 km, který odvádí odpadní a dešťové vody z celého města kromě části Stará Lhotka, od čističky odpadních vod směrem na Dlouhou Třebovou, a dílčích částí pravého břehu Třebovky. Celkový počet přípojek je cca 2 100. Na veřejnou kanalizaci zakončenou čističkou odpadních vod je připojeno necelých 95% obyvatel města Česká Třebová.

Počet havárií se díky soustavné péči o stav kanalizace (opravy, rekonstrukce, čištění tlakovým vozem) zminimalizoval. Příčinou většiny havarijních výjezdů je ucpaná přípojka. Havárií typu propadlá kanalizace či neprůtočný profil bylo v roce 2001 celkem 8, ve většině případů důsledkem poškození kanalizace hlodavci. Z tohoto důvodu se každoročně provádí deratizace kanalizace.

Do budoucna je nutné uvažovat s rekonstrukcí přivaděče průmyslových vod, zkapacitněním přivaděče P a dobudováním kanalizačního systému (Lhotka, pravý břeh). Je nutné pokračovat v modernizaci čističky odpadních vod.

Vodárenská společnost Česká Třebová, s.r.o.



Vodárenská společnost Česká Třebová, s.r.o. se sídlem Staré náměstí 78, byla založena městem Česká Třebová (98% podíl), obcí Přívrat a obcí Němčice společenskou smlouvou uzavřenou dne 29.10. 1993 a do obchodního rejstříku u Okresního soudu v Hradci Králové byla zapsána dne 11.11. 1993.

Na společnost obce převedly podle společenské smlouvy majetek, který na ně přešel převodem od státu při privatizaci bývalého státního podniku VaK Jablonné nad Orlicí a dále majetek sloužící pro vodohospodářské účely, který byl obcím vrácen dle zákona 192/1992 Sb. o majetku obcí.

Vodárenská společnost Česká Třebová, s.r.o. vykonává funkci vlastníka majetku. Jako majitel tohoto majetku působí ve funkci dodavatele pitné vody a toho kdo znečištěnou vodu odvádí a čistí. Je tedy i příjemcem vodného a stočného. Výkon těchto činností formou služeb pro Vodárenskou společnost Česká Třebová, s.r.o. zajišťuje obstaravatelská firma Orlická vodohospodářská společnost Česká Třebová s.r.o. Jednotliví společníci Vodárenské společnosti Česká Třebová, s.r.o. rozhodují v tomto systému o výši vodného a stočného a o veškerém rozsahu oprav a investic na vloženém majetku.

Cenová politika Vodárenské společnosti Česká Třebová, s.r.o.

Cenová politika Vodárenské společnosti Česká Třebová, s.r.o. vycházela od počátku z potřeby zachovat potřebný rozsah oprav a údržby vlastního majetku. V průběhu celého fungování Vodárenské společnosti Česká Třebová, s.r.o. nedošlo k výraznějším výkyvům cenové hladiny vodného a stočného. Ceny pro obyvatelstvo a ostatní odběratele byly průběžně srovnávány, takže v r. 2001, kdy došlo k úplnému narovnání cen ze zákona, nebyl cenový skok nijak výrazný. V současné době, kdy je cena vodného stanovena na 11,00 Kč (+ 5% DPH) a cena stočného na 10,50 Kč (+5 % DPH) za 1 m³, lze cenu označit v celém regionu za výrazně nejnižší (pro srovnání ceny vodného a stočného v roce 2001: Ústí nad Orlicí – 26,00 Kč/m³ a Vysoké Mýto 30,00 Kč/m³).

Elektrozvody

Na území města se nachází transformovna 110/35/22/6 kV Česká Třebová, ze které je napájeno samotné město. Nadřazená transformovna 400/110 kV se nachází v Krasíkově.

Centrální část města je napájena kabelovým systémem 6 kV. V dlouhodobém horizontu je uvažováno se změnou napětí ze 6 kV na 10 kV. Okrajové části města jsou napájeny ze systému 22 a 35 kV. Ve výhledu je uvažováno se změnou napětí z 22 kV na 35 kV.

Pro napájení distribučních rozvodů nízkého napětí slouží celkem 78 transformačních stanic, z toho je 21 stanic průmyslových.

Postupně jsou realizovány opravy a rekonstrukce vedení 35 kV, 22 kV, 6 kV a vedení nízkého napětí, které nahradí technicky zastaralé úseky jednotlivých vedení.

V horizontu do 3 let je uvažováno s výstavbou vedení 2 x 35 kV směr Ústí nad Orlicí v severovýchodní části města, které bude navazovat v lokalitě Parník na stávající vedení vysokého napětí 825.

Plyn

Plynofikace města byla zahájena v r. 1959 výstavbou první vysokotlaké regulační stanice s nízkotlakými plynovody. V 70. letech bylo reagováno na průmyslové požadavky výstavbou vysokotlakové rozvodné sítě a středotlakými rozvody. V r. 1985 byl uskutečněn převod energetického média ze svítiplynu na zemní plyn.



Město Česká Třebová je zásobováno zemním plynem přes regulační stanice, které jsou napojeny na vysokotlaký přepravní systém pomocí vysokotlakých přípojek a zprostředkovávají snížení tlaku na úroveň nutnou pro další zpracování v distribuční síti města.

Městský rozvodný systém je tvořen středotlakovými a nízkotlakovými plynovody v celkové délce 54 603 m a středotlakovými a nízkotlakovými přípojkami v celkovém počtu 2 038 ks a celkové délce 18 338 m. V procentuálním vyjádření je plynovodní síť tvořena 40% z ocelových trub a 60% z polyetylénu PE.

Počet připojených odběratelů dle zařazení do kategorií:

Domácnosti - 4.363 ks

Maloodběry - 328 ks

Velkoodběry - 33 ks

Ke stavu rozvodné sítě lze konstatovat, že plní funkci spolehlivé distribuční sítě dodávek zemního plynu do stávajících i rozvojových lokalit. Na starších ocelových plynovodech se projevují korozní závady způsobené zemními proudy z provozu stejnosměrné sítě vysokého napětí Českých drah. Tedy především v oblastech přilehlých k železničnímu koridoru. Ocelové plynovody jsou při rekonstrukcích postupně nahrazovány polyetylenovými, na které korozivní účinky nemají vliv.

Přenosové kapacitní možnosti jsou limitovány především na nízkotlaké síti, a to konkrétně v lokalitě Lhotka, kde je koncová nízkotlaká síť bez možnosti dalšího rozvoje. Rozšíření plynovodů v oblasti Lhotky je možné přivedení středotlaku, a to variantně z místní středotlakové sítě v České Třebové nebo z nově budovaných středotlakových plynovodů v Dlouhé Třebové. Na středotlaké síti jsou výkonové rezervy a např. v průmyslové oblasti ul. Semanínské je možné pokrýt další požadavky (uzlová kotelna Českých drah, Depo a maloodběry). Tyto rezervy byly využity i pro plynofikaci obce Rybník. Obecně lze říci, že město Česká Třebová je plošně plynofikováno a další požadavky jsou pokrývány dle požadavků zákazníků.

Tepelná energie

Ve městě není vybudován systém centrálního zásobování teplem, přestože určitým pokusem o jeho budování byla v 70. letech výstavba uzlové kotelny Českých drah, a v šedesátých letech výstavba teplárny s výrobou elektrické energie - textilky Primona, a.s. V obou případech však k rozšíření sítí mimo vlastní spotřebu nedošlo.

Umístění a stáří všech původních tepelných zdrojů odráží průběh průmyslové i bytové investiční výstavby. Všechny kotelny byly původně hnědouhelné, v současné době jsou z větší části plynofikovány.

Hlavním dodavatelem tepla pro vytápění bytů je městská společnost TEZA, s.r.o., která je držitelem licencí na výrobu tepelné energie, rozvod tepelné energie a výrobu elektrické energie. Firma vlastní a provozuje 15 automatizovaných plynových kotelen o celkovém instalovaném tepelném výkonu 21 MW se dvěma malými kogeneračními jednotkami o instalovaném elektrickém výkonu 44 KW.

Mimo tyto kotelny společnost TEZA, s.r.o. provozuje tepelné zdroje těchto vlastníků:

Město Česká Třebová	7 kotelen	celkový výkon 1,2 MW
ČD, s.o.	13 kotelen	celkový výkon 3,8 MW
Ostatní soukromí vlastníci	8 kotelen	celkový výkon 2,3 MW



Významné průmyslové tepelné zdroje v České Třebové:

vlastník a provozovatel	instalovaný výkon MW	palivo	poznámka
ČD, s.o.			
– uzlová kotelna horkovodní	8	hnědé uhlí	horkovod 4.500 m (V roce 2000 instalován kotel s fluidním spalováním)
L D M, spol. s r.o.	7,8	zemní plyn	
ČMKS - Lokomotivy, a.s.	4,97	zemní plyn	
O R L Í K - KOMPRESORY, v.d.	4,7	zemní plyn	
Integrovaná střední škola technická	4,6	zemní plyn	
Primona, a.s. - teplárna parní	4,5	hnědé uhlí	od r. 2000 generátor s výrobou elektrické energie neprovozován
KORADO, a.s.	3,4	zemní plyn	
SPOLSIN, spol. s r.o.	2,3	zemní plyn	
STROJTEX-GBHP s.r.o.	0,45	zemní plyn	
Ing. Miloš Kupka - J. Jindra	0,22	zemní plyn	

Veřejné osvětlení

V České Třebové a přidružených obcích je na osvětlení použito 1 638 světelných zdrojů řízených 31 elektroměrovými rozvaděči. Příkon je 217 kW. Z hlediska napájení je veřejné osvětlení ve městě realizováno dvěma způsoby: kabelovými sítěmi (65 % ulic, 70 % světelných bodů) a vrchním vedením (35 % ulic, 30 % světelných bodů). Při hlavních tazích a v bočních ulicích s autobusovou dopravou jsou svítidla umístěna na vysoké silniční stožáry (10 m) a ve zbývajících „kabelovaných“ ulicích jsou použity různé druhy sadových stožárů (4-6 m). Z 90 % jsou používány vysokotlaké sodíkové zdroje, z 8 % dožívající rtuťové a ze 2 % nízkotlaké sodíkové. Příkon svítidel nepřesahuje 250 W. Typy svítidel jsou poplatné době jejich montáže (od moderních až po 30 let staré).

Ve městě nejsou osvětleny 4 ulice (2 % z celkového počtu ulic), vzhledem k jejich délce však není potřeba je osvětlovat, jelikož jsou osvětlovány ze sousedících ulic.

Stav původní kabelové sítě (stáří některých i přes 30 let) je ve špatném stavu (nízký izolační stav, místy funkční pouze jedna fáze). Silniční stožáry v okolí solených vozovek značně podléhají korozi, staré typy svítidel vykazují vysokou spotřebu elektrické energie.

Od roku 1995 prochází veřejné osvětlení průběžnými opravami (50% elektroměrových rozvaděčů zcela přestavěno, zbylé jsou po generální opravě, bylo vyměněno více jak 40 % svítidel a 104 ks sadových a 12 ks silničních stožárů a 75 % stožárových patič při hlavním silničním tahu).

Současná tíživá situace na kabelových rozvodech bude vyžadovat (vzhledem k hustotě inženýrských sítí v chodnicích) vysoké finanční náklady. Dále je nutné průběžně provádět defektoskopická měření a výměnu silničních stožárů, kde hrozí největší riziko havárie a pokračovat ve výměnách starých zkorodovaných a neekonomických svítidel. Obecně lze však konstatovat uspokojivý stav veřejného osvětlení, a to jak ve městě, tak v přidružených obcích.



Telekomunikace a radiokomunikace, internet

Telekomunikační síť je připojena na novou digitální ústřednu, k síti jsou připojeny všechny obytné budovy, objekty občanské vybavenosti a živností, administrativní a průmyslové areály (včetně Českých drah). Tuto síť je možné podle potřeby (dle vyjádření společnosti Český Telecom, a.s.) rozšířit.

Územím České Třebové prochází televizní trasa radiokomunikační stanice Litický chlum – retranslační stanice Kamenná Horka. Distribuce televizního signálu je zajišťována základním vysílačem Brno – Kojál, pro pokrytí míst s nevyhovujícím signálem slouží televizní převaděč Česká Třebová. Jedná se o změně kmitočtu pro vysílání signálu TV Nova, který v současné době nemá na velké části města odpovídající kvalitu.

Na území města Česká Třebová se nachází vysokorychlostní multifunkční interaktivní celoměstská kabelová síť o celkové délce cca 245 000 m uložených a namontovaných kabelů. Na síť je napojeno cca 4 600 abonentů z řad domácností a podnikatelských subjektů. Aktivně služeb sítě využívá 3 560 abonentů. Datových služeb po síti kabelové televize využívá 79 abonentů z řad firem a domácností, což reprezentuje cca 400 počítačů připojených na celoměstskou datovou síť.

Meziroční nárůst uživatelů kabelové televize za rok 2001 oproti roku 2000 činil 6,23 %. Tento nárůst se jeví stabilní již několik let. Nárůst uživatelů na datovou komunikaci za stejné období činil 229,17 %. Předpoklad meziročního nárůstu nových uživatelů datové komunikace po síti kabelové televize v roce 2002 dle výsledků letošního roku se jeví ve výši 152,72 %. Tento exponenciální nárůst uživatelů, z nichž převážná část přechází ke kabelové televizi od jiných poskytovatelů internetu potvrzuje mimořádně lukrativní služby Kabelové televize pro občany a podnikatele v České Třebové. Volbou vhodného poskytovatele připojení mají účastníci datové komunikace na síti kabelové televize v České Třebové srovnatelné služby, jako nejvýznamnější státní a vládní instituce v Praze.

Dle odborných odhadů specializovaných světových pracovišť v oblasti informačních a komunikačních technologií se v budoucnosti očekává, že z celkové potřeby datové komunikace v průběhu 10 let se bude 80 % potřeb datové komunikace týkat lokálních přenosů. Ty budou v České Třebové díky existenci této sítě zřejmě odbavovány převážně po místní síti bez nutnosti se připojovat na internet. To povede k výrazným finančním a časovým úsporám jednotlivých uživatelů napojených na lokální síť, především díky výrazně nižším poplatkům a podstatně vyšším přenosovým rychlostem.

Poskytovatelé připojení k internetu jsou v rámci města Contactel s.r.o. (primární poskytovatel) a Kabelová televize spol. s r.o. Česká Třebová (sekundární poskytovatel připojený přes KPNQuest a v rámci UTO MOPOS, výpočetní technika a komunikace, společnost s ručením omezeným – IPNet, Nextra Czech Republic s.r.o. (PVT.Net), World Online (všichni jsou primární poskytovatelé) a PeCOMP (sekundární poskytovatel poskytující mj. bezdrátový přístup k internetu).

Doprava a logistické vazby

Silniční doprava

Nejdůležitějším silničním spojením a zároveň osou souměstí Česká Třebová a Ústí nad Orlicí je silnice I/14 vedoucí od Harrachova, která se u Třebovic napojuje na silnici I/43. Další významnou silniční komunikací je silnice II/358 vedoucí ze Slatiňan přes Skuteč a Litomyšl do České Třebové. Ostatní silnice mají již význam jen pro místní obsluhu přilehlých obcí a napojení na nadřazenou silniční síť.

Vzhledem k nadměrnému zatížení města automobilovou dopravou na silnici I/14, se dlouhodobě uvažuje s obchvatem města. Pro jeho výstavbu se plánuje využití navrhované severní varianty připravované rychlostní komunikace R35.



Železniční doprava

Česká Třebová je jedním z významných železničních uzlů v zemi. Prochází tudy trať Praha – Pardubice – Česká Třebová - Brno, jenž je součástí I. modernizovaného železničního koridoru Berlín – Praha – Brno – Vídeň (evropská magistrála E 40). Tento koridor je po jednotlivých úsecích modernizován na traťovou rychlost do 160 km/hod. Navazující úsek trati Česká Třebová – Olomouc – Přerov tvoří spojku mezi I. a II. koridorem a současně představuje významné spojení na Moravu, Slovensko a do Polska.

Tyto tratě doplňují ještě místní tratě regionálního významu č. 262 z Třebovic do Chornice a č. 272 Rudoltice – Lanškroun, která má svůj význam především pro přepravu studentů středních škol.

ČD, s.o. v České Třebové

Velký význam pro město Českou Třebovou mají ČD, s.o. (dále jen ČD) což je dáno historickým hlediskem. První vlak z Olomouce do Prahy projel městem v roce 1845, v roce 1849 byl zahájen provoz na trati do Brna. Pro Českou Třebovou znamenala železnice značný příliv obyvatelstva a další rozsáhlou výstavbu. Tato éra trvá vlastně dodnes. Česká Třebová je důležitým železničním uzlem a město se stalo synonymem pojmu železnice.

ČD, s.o. v České Třebové zaměstnávají přibližně 2 300 zaměstnanců. Kromě železniční stanice ve městě sídlí depo kolejových vozidel (cca 1 000 zaměstnanců), železniční poliklinika (65 zaměstnanců), dispečerský aparát OPR Pardubice (cca 60 zaměstnanců), zásobovací sklad (93 zaměstnanců), pracoviště Správy dopravní cesty Pardubice (cca 250 zaměstnanců) jako jsou traťmistrovské okrsky, elektroúsek, pracoviště sdělovací a zabezpečovací techniky a správa budov. Vliv Českých drah na životní prostředí města a blízkého okolí není v zásadě negativní. Nedochází ke znečišťování půdy, vody a vzhledem k elektrickému provozu ani ovzduší.

Železniční stanice Českých drah v České Třebové k 1.3.2002 zaměstnávaly 766 zaměstnanců. Do budoucna se počítá se snižováním stavu zaměstnanců. 549 zaměstnanců má trvalé bydliště v České Třebové, což je oproti minulým letům nižší stav. V současné době ČD registrují velký zájem o zaměstnání ze strany mladých a středních věkových kategoriích. S tímto trendem dochází ke snižování průměrného věku zaměstnanců. Roli zde má rodinná tradice práce na železnici a vědomí, že při práci na železnici je potřeba jistá zdravotní způsobilost. V Českých drahách převažují zaměstnaní se středoškolským či vysokoškolským vzděláním a jejich podíl na celkovém počtu pracovníků neustále roste. Z hlediska pracovní kázně je také zřetelný posun k lepšímu, snižuje se počet závažných porušení pracovní kázně.

Od počátku devadesátých let tedy dochází k trvalému poklesu počtu zaměstnanců železniční stanice. Po sloučení stanic přepravní a provozní bylo personální obsazení v roce 1996 následující:

Personální potřeba	975	skutečnost	915
Posun	206		193
Vlakové čety	242		225
Výpravčí	73		70

Z uvedeného přehledu vyplývá, že v tomto období nebyla v žádné z provozních profesí naplněna personální potřeba. Chybějící zaměstnanci museli být nahrazováni přesčasovou prací a nebo bylo nutno v odůvodněných případech směny částečně oslabit nasazením nižšího počtu zaměstnanců ve směně.

V průběhu let 1997 až 2001 byl stav zaměstnanců stanice postupně systemizován a v roce 2001 dosáhl následujících hodnot naplnění personální potřeby zaměstnanců stanice.



<u>Personální potřeba</u>	<u>718</u>	<u>skutečnost</u>	<u>702</u>
Posun	141		139
Vlakové čety	158		155
Výpravčí	65		63

Z uvedeného přehledu je patrné, že v průběhu posledních šesti let došlo ke snížení systemizace stanice o níže uvedené počty zaměstnanců:

<u>Personální potřeba</u>	<u>- 257</u>	<u>skutečnost</u>	<u>- 213</u>
Posun	- 65		-54
Vlakové čety	-84		- 70
Výpravčí	- 8		- 7

Z uvedeného přehledu vyplývá, že v minulosti byly výrazné schodky v naplňování personální potřeby. Tento problém je v současné době minimalizován. Pro zmírnění nežádoucích sociálních a společenských dopadů při snižování zaměstnanosti v důsledku procesu transformace Českých drah je plně využíván Doprovodný sociální program Českých drah. K dnešnímu datu jej využilo 86 zaměstnanců.

Dalšími důležitými znaky současného vývoje v personální práci jsou:

- velký zájem o práci v železniční stanici
- minimální fluktuace zaměstnanců
- pokles porušování pracovní kázně
- roste počet zaměstnanců s vyšším vzděláním
- uplatňují se moderní technologie práce, zavádí se výpočetní technika, roste produktivita práce.

1.1.2002 došlo ke sloučení železniční stanice Česká Třebová a železniční stanice Ústí nad Orlicí. Současná systemizace po sloučení je 780 zaměstnanců. Personální potřeba v roce 1990 byla 1 312 zaměstnanců, skutečnost potom byla 1 185.

Problémem, který je vnímán převážně u drobných podnikatelských subjektů zaměřených na prodej zboží (potravin, domácí potřeby apod.) je, že zaměstnanci Českých drah mohou využívat zlevněného cestovného k nákupu těchto typů zboží ve městech (resp. obchodech, supermarketech atd.), kde je levnější a tudíž neutrácejí peníze přímo ve městě. Toto se dá vnímat pouze jako problém ze strany podnikatelů, jejich nabídek a cenových politik, jelikož v současnosti lze celkem levně nakupovat přes internet apod. Vlakové čety, které musí zůstat přes noc ve městě využívají ubytovacích zařízení Českých drah (hotelový dům, staré nocležny).

Z hlediska rozvojových záměrů Českých drah nejsou v současné době známy žádné nároky na rozšíření areálu. Vývoj směřuje spíše opačným směrem, tzn. že se počítá s odprodejem majetku Českých drah. Nyní je aktuální prodej podnikových bytů, a také se počítá s případným prodejem dalších zařízení, jako např. kotelna na Novém náměstí. Otázkou je kulturní stánek města Národní dům, kdy se ČD snaží tento majetek prodat. Probíhá rekonstrukce staniční budovy železniční stanice Česká Třebová. Byla vybudována nová chodba také přebudován prostor pro odbavování zavazadel, spěšnin a úschovny. V prostoru bývalé úschovny zavazadel probíhá přestavba čekárny. Rekonstrukce nádražní haly bude poté pokračovat i nadále. Počítá se s modernizací ozvučení, informačního systému, předěláním dlažby atd. V letošním roce je plánována generální oprava podchodu a vybudování eskalátoru v prostoru schodiště pro výstup z podchodu.



Jedná se o pronájem restaurace a změnu by měl doznat i stávající prodejní stánek ve vestibulu. Ve staniční budově je v pronájmu prodejna potravin, cestovní kancelář, dva bankomaty, prodejní automaty nápojů, prodejna novin a časopisů a holičství a kadeřnictví. ČD také pronajímají prostory kanceláří ve starých nocležnách a některé kanceláře v budově bývalého provozního oddílu. Tato budova se postupně obsazuje složkami Českých drah. ČD taktéž poskytují ubytovací služby v hotelovém domě, závodní jídelna poskytuje hotová jídla, a to nejen svým zaměstnancům, závodní jídelna dodává i mražená jídla jiným podnikatelským subjektům.

V listopadu roku 2001 provedly ČD marketingový průzkum v prostorách železniční stanice. Výsledky jsou uvedeny v následující tabulce, která vypovídá o struktuře cestujících a jejich potřebách a požadavcích. Výzkumu se zúčastnilo 1 010 návštěvníků stanice a celkově bylo v období od 06.00 do 20.00 hod. registrováno 6 814 návštěvníků.

Tabulka 4: Skladba dotazované skupiny cestujících v železniční stanici v České Třebové

<i>Skladba dotazované skupiny cestujících</i>								
	<i>muž</i>				<i>žena</i>			
<i>věk</i>	<i>student</i>	<i>pracující</i>	<i>důchodce</i>	<i>nezaměst</i>	<i>student</i>	<i>pracující</i>	<i>důchodce</i>	<i>nezaměst</i>
<i>Do 15</i>	27	0	0	0	22	0	0	0
<i>16 -25</i>	204	47	0	6	178	36	0	8
<i>26 -35</i>	1	40	1	5	1	48	0	8
<i>36 - 45</i>	1	45	3	6	0	48	9	6
<i>46 - 55</i>	0	45	3	9	0	41	5	9
<i>nad 55</i>	0	9	69	3	0	4	62	1
<i>celkem</i>	233	186	76	29	201	177	76	32
<i>celkem</i>	524				486			
<i>celkový počet dotázaných</i>	1010							

Tabulka 5: Rozdělení nákupů v železniční stanici v České Třebové

<i>Nakupujete na nádraží ?</i>						
<i>ano</i>						<i>ne</i>
<i>potraviny</i>	<i>nápoje</i>	<i>noviny</i>	<i>cigarety</i>	<i>alkohol</i>	<i>ostatní</i>	
311	98	199	91	13	11	
608						402



Tabulka 6: Chybějící zařízení v železniční stanici

	<i>Na nádraží chybí</i>				<i>návštěva prodejny potravin</i>	
	<i>nekuřácký café bar</i>	<i>sport bar</i>	<i>pivnice</i>	<i>nic</i>	<i>ano</i>	<i>ne</i>
	<i>celkem</i>	374	198	387	51	616

Tabulka 7: Vývoj provozní situace - porovnání roku 1996 a 2001

<i>Nákladní vlaky - denní průměry</i>	<i>1996</i>	<i>2001</i>
<i>Výchozí vlaky</i>	55,21	43,02
<i>Končící vlaky</i>	57,65	41,64
<i>Tranzitní vlaky</i>	40,75	40,33
<i>Rozposun vozů</i>	1 590,66	1 022,03

V roce 1996 je evidováno celkem 110 poškozených vozů, v roce 2001 je evidováno celkem 34 poškozených vozů. I tento ukazatel vykazuje v hodnoceném období snižující tendenci.

Tabulka 8: Vývoj poškození železničních vozů

<i>Rok</i>	<i>Poškozeno vozů</i>
1996	110
1997	88
1998	126
1999	50
2000	38
2001	34

Z uvedeného přehledu je zřejmé, že snížení počtu zaměstnanců u posunu o 65 lidí nesnížilo kvalitu práce, i když došlo k částečnému snížení výkonů. Naopak je patrné zlepšení, tedy snížení počtu poškozených vozů při posunu a nehodových událostech.



Tabulka 9: Přehled důležitých ukazatelů stanice

	<i>1996</i>	<i>1997</i>	<i>1998</i>	<i>1999</i>	<i>2000</i>	<i>2001</i>
<i>Rozposun vozy/den</i>	<i>1591</i>	<i>1 308</i>	<i>1 092</i>	<i>1 024</i>	<i>1 097</i>	<i>1 022</i>
<i>Rozposun vlaky/den</i>	<i>58</i>	<i>46</i>	<i>41</i>	<i>44</i>	<i>46</i>	<i>42</i>
<i>Vlaky celkem/den</i>	<i>350</i>	<i>292</i>	<i>295</i>	<i>315</i>	<i>322</i>	<i>318</i>
<i>Poškozené vozy</i>	<i>110</i>	<i>88</i>	<i>126</i>	<i>50</i>	<i>38</i>	<i>34</i>
<i>Úpravy nákladů</i>	<i>662</i>	<i>530</i>	<i>1 145</i>	<i>1 660</i>	<i>1 319</i>	<i>940</i>
<i>Celkem zaměstnanců</i>	<i>975</i>	<i>901</i>	<i>825</i>	<i>783</i>	<i>740</i>	<i>718</i>
<i>Celkem zaměst. posunu</i>	<i>206</i>	<i>195</i>	<i>166</i>	<i>161</i>	<i>146</i>	<i>141</i>

Z uvedeného přehledu je patrné postupné snižování celkového počtu zaměstnanců a zároveň i zaměstnanců zúčastněných na posunu. Výkony v posunu jsou stabilní a i když je nižší obsazení zaměstnanců posunu, neprojevuje se toto snížení negativně v kvalitě, ale naopak dochází ke snižování počtu poškozených vozů i úprav nákladů.

Konzultace investičních záměrů s městským úřadem je spíše formální, neutrální. Dialog probíhá v Českotřebovském zpravodaji, na infokanálu lokální televizní stanice nebo v místním tisku. Ve městě chybí jakákoliv koordinace konzultací jízdních řádů mezi jednotlivými dopravci. Do některých sousedních obcí či měst chybí spoje. Spolupráce na koordinaci by měla probíhat za přispění a podpory městského úřadu. V případě úprav majetku Českých drah (stavby, přestavby atd.) je možné využít místních firem. Výběr těchto firem probíhá na základě výběrového řízení na ředitelství v Pardubicích. Tudíž se mohou přihlásit jakékoliv firmy, což je možná překážka pro místní podnikatelské subjekty. Často se také jedná o velké a nákladné úpravy a místním firmám pak chybí kapacity na takové projekty.

ČD požadují lepší spolupráci s městským úřadem při úpravách přilehlého okolí železniční stanice. Stav parkovacích ploch je naprosto nevyhovující. Tento stav však není vnímán pouze ze strany vedení Českých drah, ale i ze strany podnikatelů či samotných občanů města.

ČD vidí význam spolupráce s městským úřadem jako nepochybně obrovský, vzhledem k dlouhé a velmi významné železničářské tradici. Měly by se řešit společné problémy, které se vyskytují nejen v okolí železnice. Palčivým problémem je otázka bezdomovců, kteří se např. zdržují v prostoru bezbariérového vchodu, kde dochází k častému vyřazení z provozu automatických dveří. V této problematice již ČD spolupracují s Policií ČR i Městskou policií, ale zatím se nedaří zcela uspokojivě tento problém řešit.

Výstavba koridoru velice příznivě ovlivňuje město Českou Třebovou a velice významně působí na celou oblast České Třebové a okolních měst (Litomyšl, Lanškroun, Ústí nad Orlicí, Svitavy) a přilehlé spádové oblasti. V současné době všechny vlaky typu Eurocity, Intercity a EXPRES v České Třebové zastavují. Je proto třeba nadále udržet tuto možnost spojení, protože díky koridoru se podstatně zkracuje doba jízdy do Brna, Prahy i směrem na Olomouc. V tomto smyslu by měly na udržení stávající situace spolupracovat i městské úřady výše jmenovaných měst.



Přístup k letecké a vodní dopravě

V České Třebové se letiště nenachází. Nejbližší letiště je v Ústí nad Orlicí určené pro Leteckou záchrannou službu a sportovní využití. Dále letiště Vysoké Mýto, které má statut neveřejného mezinárodního letiště a veřejného vnitrostátního.

Nejbližší mezinárodní letiště je v Pardubicích, kde se uskutečňuje smíšený civilní a vojenský provoz a jehož přistávací dráha umožňuje lety letadel kategorie D v režimu VFR i IFR včetně potřebných činností (odbavení cestujících i nákladu, plnění LPH atd.).

Města Česká Třebová se dotýká i navržený průplav Dunaj – Odra – Labe, kde v lokalitě obce Rybník je plánován přístav s napojením na silnici I/14 a event. navrhovanou variantu rychlostní komunikace R35.

Dopravní obslužnost

Vzhledem ke geografickému charakteru města je páteří městské hromadné dopravy linka sídliště Lhotka - Rybník, na území města výrazně posilovaná linkou Ústí nad Orlicí – Česká Třebová. Svůj podíl na dopravě ve vlastním městě mají rovněž linky do Opatova, Semanína (Kozlova, Pazuchy, Litomyšle), do Litomyšle (Svinné), do Přívratu (Řetové, Ústí nad Orlicí, Vysokého Mýta) a rovněž linka do Skuhrova (Ostrova, Lanškrouna). Celkem se jedná o 10 linek, jejichž logickým středobodem je nádraží Českých drah.

Z dálkových spojů, které se dotýkají města, jsou významnější pouze linky Náchod – Brno a Ústí nad Orlicí – České Budějovice.

Jízdní řády prošly mnohaletým vývojem, proto je jejich nesporný, byť přirozeně ne absolutní soulad se skutečnými potřebami přepravy osob na území města. K drobným operativním změnám dochází cca 4x ročně. Lze konstatovat, že je zajištěna doprava do zaměstnání, škol, k návštěvě zdravotních zařízení, večerní doprava z nádraží po městě i do přidružených obcí, vyjma víkendy.

Město Česká Třebová se finančně podílí na zajištění dopravní obslužnosti okresu částkou cca 1,400.000,- Kč ročně. Dále přímo hradí provozovateli ztrátu některých linek, případně vybraných spojů, které si přímo objednalo, v roční částce nepřevyšující 100.000,-Kč. Takto je tedy ročně městem na zajištění stávajícího rozsahu dopravní obslužnosti vynakládána částka cca 1,500.000,-Kč, která je v posledních pěti letech stabilizovaná.

Vzhledem k evidentnímu rozvoji individuální motorizace se v nejbližší době neočekává výrazně zvýšená společenská poptávka po rozšíření stávajícího rozsahu městské hromadné dopravy. Je však možné uvažovat například o zavedení sobotního spoje (spojů) na lince Sídliště Lhotka-Rybník.

Komunikace

Místní komunikace

Letní a zimní údržbu na komunikacích a chodnicích v lokalitě města Česká Třebová a v přidružených obcích Skuhrov, Svinná a Kozlov provádí městská společnost Eko Bi s.r.o. V její správě je celkem 135 pojmenovaných ulic o celkové délce cca 85 km, včetně bezejmenných ulic v okrajových částech města. Zvláště tyto komunikace jsou ve značně nevyhovujícím stavu. Povrch těchto cest je většinou prašný, terén členitý. Rovněž zde není kanalizační řád a prašný povrch cest je vymílán nejen vodou povrchovou, ale i splaškovou a vodou z dešťových svodů přilehlých nemovitostí vyústěných na povrch komunikace. Údržba povrchu těchto komunikací probíhá zhruba 2x ročně a to formou zpevnění asfaltovým recyklátem. Letní údržba asfaltových povrchů spočívá ve frézování výtluků, většinou však emulzní výpravou.



Výstavba nových komunikací je závislá na množství uvolněných prostředků z rozpočtu města. V průměru to představuje částku okolo 7.000.000,- Kč ročně, což obnáší výstavbu 2-3 komunikací dle náročnosti stavby. Jedná se o celkovou rekonstrukci včetně konstrukčních vrstev.

Přidružené obce

Kozlov

V lokalitě obce je cca 6 km komunikací. Povrch je tvořen dožívající asfaltovou penetrací, která byla většinou budována dřívějším státním statkem.

Svinná

Povrch cest o celkové délce cca 9 km je většinou prašný, mimo hlavní komunikace.

Skuhrov

Povrch cest o celkové délce 8 km je většinou zpevněn zvětralým asfaltem, místy penetrací. Ostatní cesty jsou pouze prašné.

Chodníky

Převážná část chodníků ve správě Eko Bi s.r.o. (o celkové délce cca 110 km) se nalézá ve středu města a jeho nejbližšího okolí, včetně chodníků podél komunikací, které jsou státní a jsou ve Správě údržby silnic Ústí nad Orlicí. Většina povrchů chodníků je ve špatném stavu. Jedná se o letitou betonovou dlažbu nebo zvětralý asfalt, který je většinou silně narušen pokládkami inženýrských sítí.

Rekonstrukce povrchu chodníků je rovněž odvislá od uvolněných finančních prostředků z rozpočtu města. Ročně je do nových povrchů investováno cca 1,500.000,- Kč, což obnáší zhruba 1 km chodníků. Nový povrch se provádí výhradně ze zámkové dlažby. Historický střed města je tvořen žulovou zádlažbou, povrch chodníků je ze žulové mozaiky. V přidružených obcích jsou komunikace bez chodníků.

Nároky na investice

Rekonstrukce veškerých prašných komunikací v lokalitě města a v přidružených obcích by vyžadovala investici 200,000.000,- Kč. V této částce není zahrnuta výstavba kanalizačního řádu, který je nutný pro odvodnění komunikace při uzavírání prašného povrchu.



Lidské zdroje

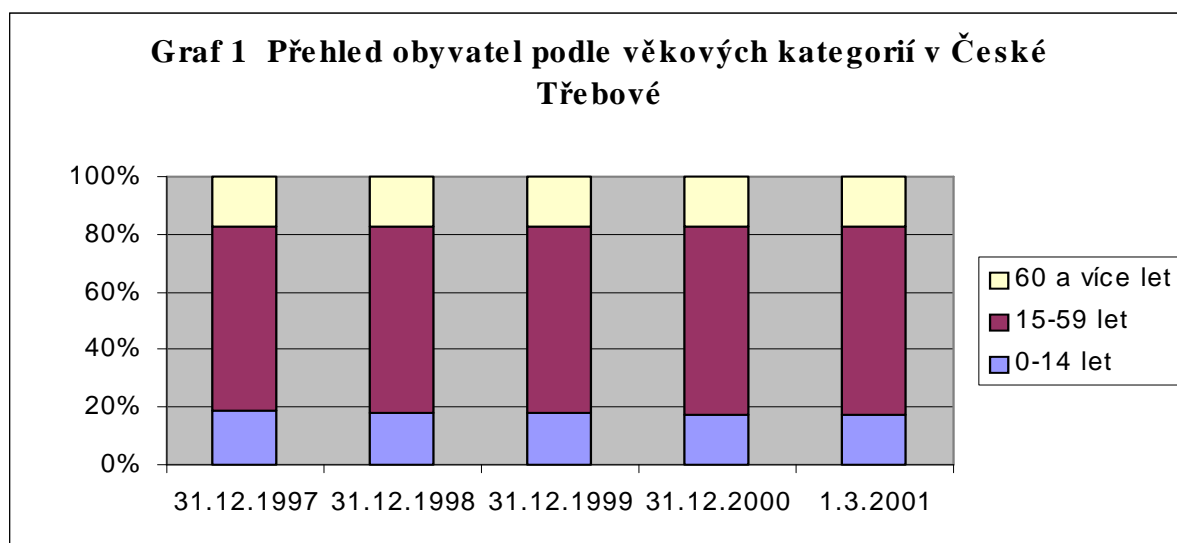
Demografie

Veškerá uváděná data byla čerpána ze statistik sledovaných Českým statistickým úřadem Pardubice (statistické bulletiny + Sčítání lidí domů a bytů 2001).

Počet živě narozených a zemřelých osob v České Třebové a v okrese Ústí nad Orlicí

Tabulka 10: Přehled počtu obyvatel (absolutně/relativně) podle věkových kategorií v České Třebové

ROK	0-14 let	15-59 let	60 a více let	Celkem
31.12.1997	3 328 / 18,8%	11 349 / 64,2%	3 011 / 17,0%	17 688
31.12.1998	3 147 / 18,4%	11 060 / 64,5%	2 942 / 17,2%	17 149
31.12.1999	3 057 / 17,9%	11 077 / 64,7%	2 983 / 17,4%	17 117
31.12.2000	2 949 / 17,3%	11 133 / 65,2%	2 985 / 17,5%	17 067
1. 3. 2001	2 967 / 17,4%	11 170 / 65,3%	2 956 / 17,3%	17 093



Tabulka 11: Přehled počtu obyvatel (absolutně a relativně) podle věkových kategorií v okrese UO

ROK	0-14 let	15-59 let	60 a více let	Celkem
31.12.1997	26 297 / 18,9%	88 654 / 63,7%	24 176 / 17,4%	139 127
31.12.1998	25 851 / 18,5 %	89 663 / 64,2%	24 208 / 17,3%	139 722
31.12.1999	25 396 / 18,2%	89 663 / 64,3%	24 283 / 17,4%	139 342
31.12.2000	24 827 / 17,8 %	90 045 / 64,6%	24 466 / 17,6%	139 338
1. 3. 2001	25 056 / 18,0%	89 992 / 64,6 %	24 207 / 17,4%	139 255



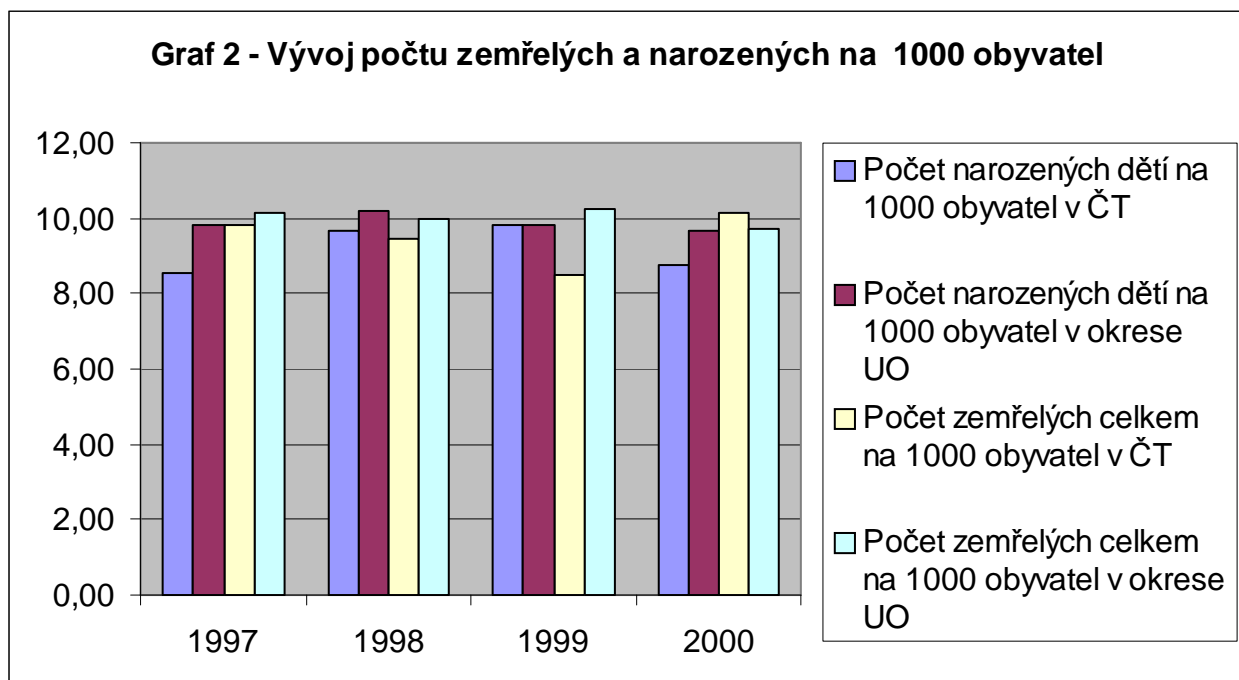
Z tabulky je zřejmé, že dochází k absolutnímu poklesu počtu obyvatel České Třebové. Z hlediska věkové struktury dochází k nejvýraznějšímu úbytku obyvatel v nejnižší věkové kategorii (absolutně i relativně). Absolutní počet obyvatel v produktivním věku je poměrně stabilní, v relativním vyjádření vykazuje dokonce mírný růst. Podobný trend lze sledovat i u kategorie obyvatel nad 60 let věku. Při porovnání s daty za celý okres Ústí nad Orlicí nejsou patrné žádné výrazné odlišné trendy vývoje. Pouze v relativním vyjádření na území okresu žije větší podíl dětí do 14 let než v České Třebové a naopak v České Třebové žije relativně více lidí v produktivním věku.

Počet živě narozených dětí a zemřelých osob v České Třebové a v okrese Ústí nad Orlicí

Tabulka 12: Vývoj počtu narozených a zemřelých na 1000 obyvatel

ROK	Narození na 1000 obyvatel		Zemřelí na 1000 obyvatel	
	Česká Třebová	okres UO	Česká Třebová	okres UO
1997	8,54	9,83	9,84	10,13
1998	9,68	10,22	9,45	9,98
1999	9,81	9,83	8,47	10,26
2000	8,74	9,67	10,14	9,74

Ve všech 4 sledovaných letech se v České Třebové při porovnání s porodností v celém okrese narodilo na 1000 obyvatel vždy méně dětí. Na druhou stranu (s výjimkou roku 2000) zemřelo v České Třebové, oproti okresu Ústí nad Orlicí, vždy na 1000 obyvatel méně lidí.



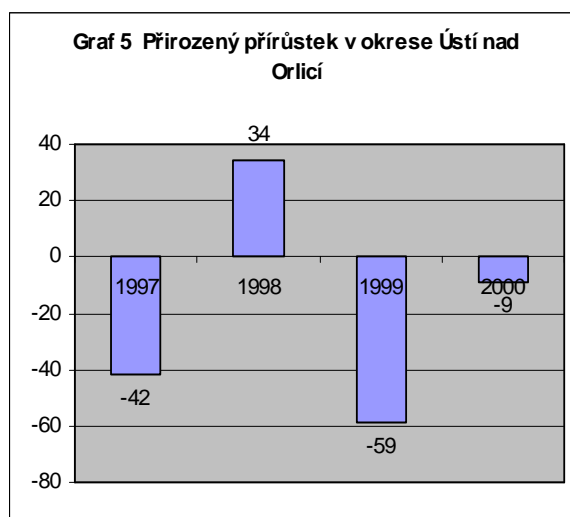
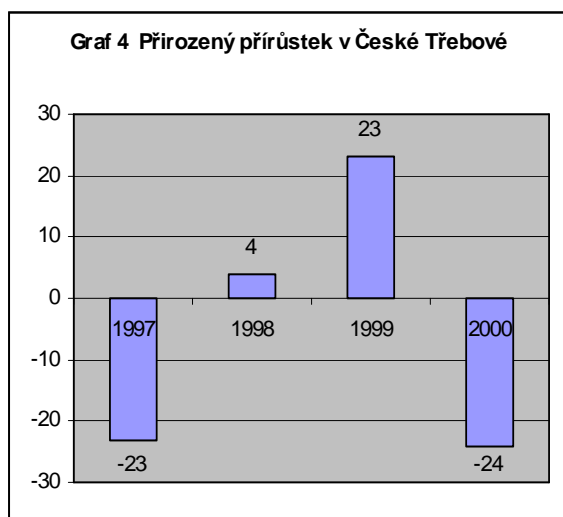


Vývoj přirozeného přírůstku v České Třebové a v okrese Ústí nad Orlicí

Tabulka 13: Přirozený přírůstek k 31.12.

ROK	Česká Třebová	Okres Ústí nad Orlicí
1997	-23	-42
1998	4	34
1999	23	-59
2000	-24	-9

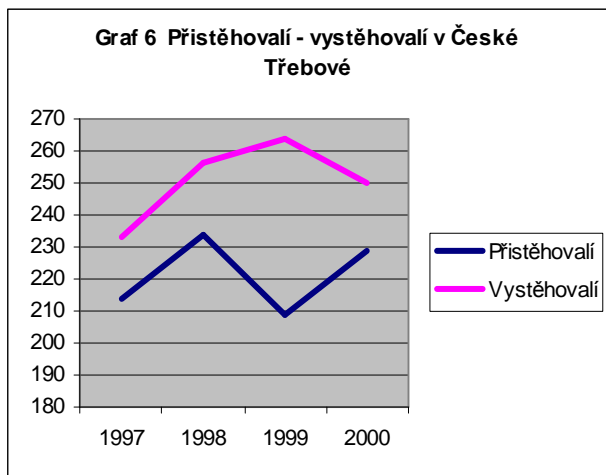
Jak v České Třebové, tak v celém okrese Ústí nad Orlicí, vykazuje přirozený přírůstek za roky 1997 - 2000 kolísavou tendenci. V součtu za sledované roky je však patrný záporný přirozený přírůstek, což znamená, že za poslední 4 sledované roky v České Třebové i v celém ústeckoorlickém okrese zemřelo více lidí než se narodilo.



Přistěhovalí a vystěhovalí v České Třebové a v okrese Ústí nad Orlicí

Tabulka 14: Vývoj počtu přistěhovalých a vystěhovalých obyvatel v České Třebové a okrese Ústí nad Orlicí

ROK	Přistěhovalí		Vystěhovalí	
	Česká Třebová	Okres UO	Česká Třebová	Okres UO
1997	214	1149	233	992
1998	234	1152	256	989
1999	209	1060	264	983
2000	229	1016	250	1011



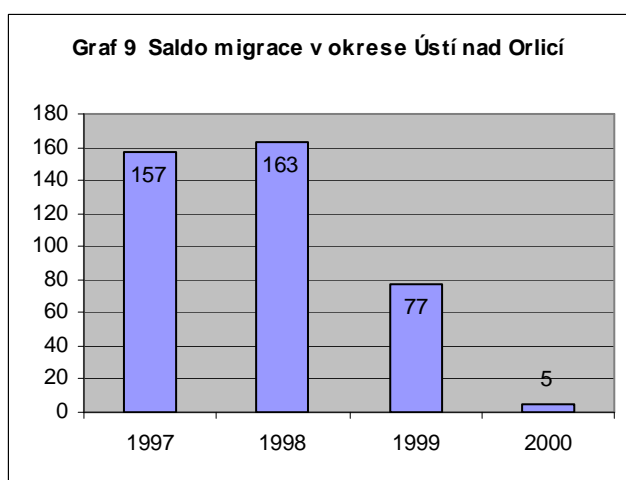
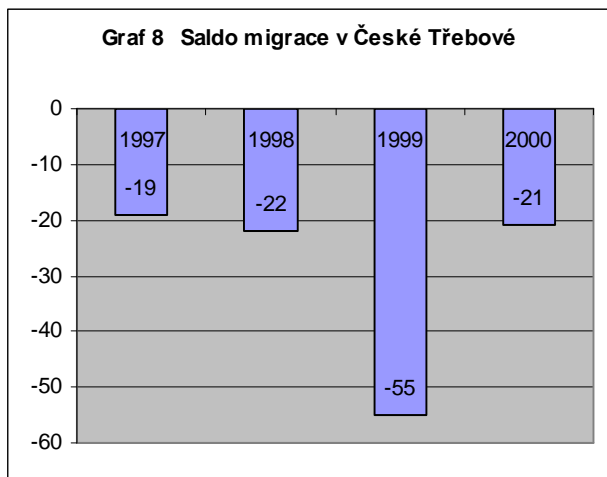
Na vývoji počtu obyvatel ve městě i okrese se kromě porodnosti a úmrtnosti významnou měrou podílejí i přistěhovalí a vystěhovalí obyvatelé. V České Třebové počet nově přistěhovalých meziročně kolísá, počet vystěhovalých po 3 letech růstu v roce 2000 opět poklesl. V rámci okresu počet přistěhovalých víceméně stále klesá, kdežto počet vystěhovalých osob se drží na poměrně stabilní úrovni.

Saldo migrace

Z rozdílu hodnot počtu přistěhovalých a vystěhovalých obyvatel vychází ukazatel salda migrace (viz tabulka č.6 a graf 8, 9). V případě České Třebové je migrační saldo ve všech čtyřech sledovaných letech vždy záporné – tedy počet vystěhovalých byl vždy vyšší než počet přistěhovalých. Saldo migrace okresu Ústí nad Orlicí je přesně opačné – ve všech čtyřech letech počet přistěhovalých převyšoval počet vystěhovalých, ačkoliv v roce 2000 se hodnota salda velmi výrazně přiblížila nule.

Tabulka 15: Saldo migrace 1997-2000

<i>ROK</i>	<i>Česká Třebová</i>	<i>Okres Ústí nad Orlicí</i>
<i>1997</i>	<i>-19</i>	<i>157</i>
<i>1998</i>	<i>-22</i>	<i>163</i>
<i>1999</i>	<i>-55</i>	<i>77</i>
<i>2000</i>	<i>-21</i>	<i>5</i>

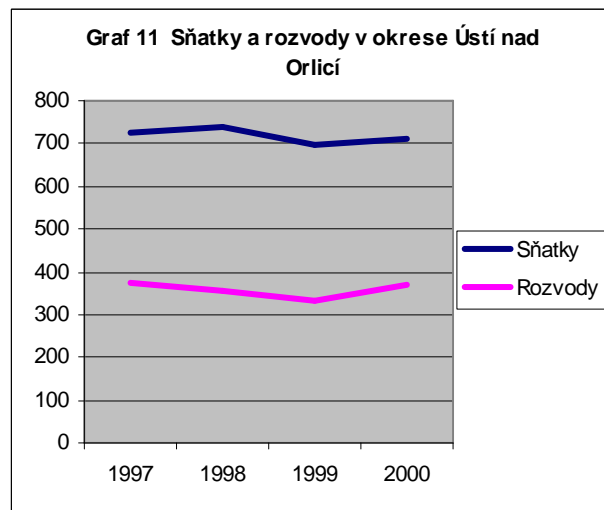


Sňatky a rozvody

Tabulka 16: Vývoj počtu sňatků a rozvodů v letech 1997-2000

ROK	Sňatky		Rozvody		Poměr rozvody/sňatky	
	Česká Třebová	Okres ÚO	Česká Třebová	Okres ÚO	Česká Třebová	Okres ÚO
1997	83	725	51	372	0,61	0,51
1998	101	740	65	357	0,64	0,48
1999	87	696	64	332	0,74	0,48
2000	74	710	63	370	0,85	0,52

Z hlediska srovnání vývoje sňatkovosti a rozvodovosti v České Třebové a v okrese Ústí nad Orlicí je nejzajímavější porovnání poměru rozvody/sňatky, tedy kolik rozvodů připadá na jeden sňatek. V tomto ukazateli se Česká Třebová výrazně odlišuje, jednak se hodnota ve sledovaných letech stále zvyšuje a jednak v roce 2000 se začíná přibližovat ke stavu, kdy na nově uzavřený sňatek bude připadat jeden rozvod. V rámci okresu je hodnota tohoto ukazatele poměrně stabilní a drží se stav, kdy na dva nově uzavřené sňatky připadá jeden rozvod.



Vzdělanostní struktura v České Třebové a okrese Ústí nad Orlicí

Tabulka 17: Obyvatelstvo starší 15 let dle nejvyššího ukončeného vzdělání v České Třebové k 1.3.2001

Obyvatelé celkem	v tom								
	bez vzdělání	základní vč. neukončeného	učňovské	střední odborné	učňovské s maturitou	úplné střed. vč. nástavbového	vyšší odborné	vysokoškolské	nezjištěné
14172	40	3063	2883	2430	187	4308	209	942	110
100%	0,3%	21,6%	20,3%	17,1%	1,3%	30,4%	1,5%	6,6%	0,8%

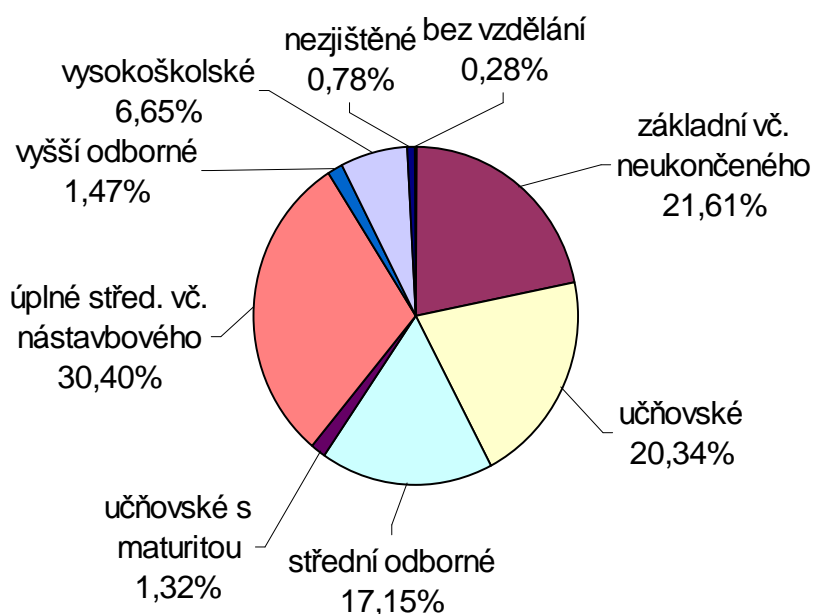


Tabulka 18: Obyvatelstvo starší 15 let dle nejvyššího ukončeného vzdělání v okrese Ústí nad Orlicí k 1.3.2001

Obyvatelstvo celkem	v tom								
	bez vzdělání	základní vč. neukončeného	učňovské	střední odborné	učňovské s maturitou	úplné střed. vč. nástavbového	vyšší odborné	vysokoškolské	nezjištěné
115204	460	26767	24261	22244	1528	30355	1429	7111	1049
100%	0,4%	23,2%	21,1%	19,3%	1,3%	26,3%	1,2%	6,2%	0,9%

Ze srovnání relativních hodnot nejvyššího ukončeného vzdělání obyvatel České Třebové a okresu starších 15 let je patrné, že u nižších stupňů vzdělání vykazuje okres vyšší hodnoty a naopak. V České Třebové žije relativně více obyvatel s vyšším vzděláním.

Graf 10 Nejvyšší ukončené vzdělání v České Třebové k 1.3.2001



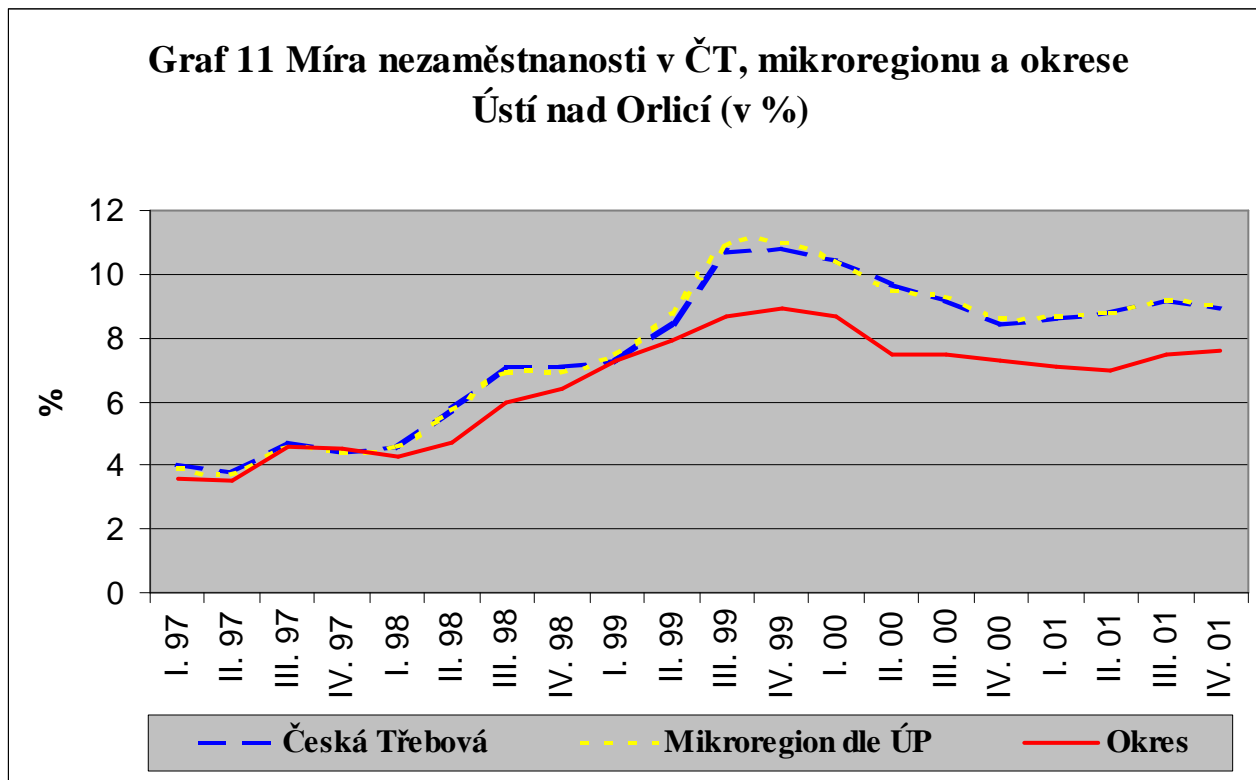


Pracovní síla

Nezaměstnanost

Tabulka 19: Přehled nezaměstnanosti ke čtvrtletím

ROK	Česká Třebová		Mikroregion dle úřadu práce		Okres	
	Počet	Míra nezaměstnanosti (v %)	Počet	Míra nezaměstnanosti (v %)	Počet	Míra nezaměstnanosti (v %)
I. 97	381	4	447	3,9	2616	3,6
II. 97	356	3,8	424	3,7	2480	3,5
III. 97	445	4,7	530	4,6	3320	4,6
IV. 97	417	4,4	505	4,4	3199	4,5
I. 98	437	4,6	522	4,6	3069	4,3
II. 98	544	5,8	657	5,7	3352	4,7
III. 98	666	7,1	785	6,9	4300	6
IV. 98	668	7,1	789	6,9	4564	6,4
I. 99	668	7,3	836	7,5	5245	7,3
II. 99	777	8,5	981	8,8	5664	7,9
III. 99	976	10,7	1217	10,9	6222	8,7
IV. 99	987	10,8	1227	11	6345	8,9
I. 00	955	10,4	1166	10,4	6231	8,7
II. 00	890	9,7	1082	9,5	5371	7,5
III. 00	841	9,2	1059	9,3	5313	7,5
IV. 00	771	8,4	988	8,6	5105	7,3
I. 01	790	8,6	1000	8,7	5110	7,1
II. 01	806	8,8	1010	8,8	5052	7
III. 01	780	9,2	991	9,2	5085	7,5
IV. 01	756	8,9	973	9	5160	7,6



Tabulka č. 10 a Graf 11 dokumentují vývoj počtu nezaměstnaných a míry nezaměstnanosti v České Třebové, mikroregionu Česko-třebovsko a v okrese Ústí nad Orlicí. Mikroregion Česko-třebovsko je statistickou jednotkou Úřadu práce v Ústí nad Orlicí a zahrnuje tyto obce: Česká Třebová, Dlouhá Třebová, Němčice, Přívrat, Rybník, Semanín, Třebovice a Vlčkov. Uváděné hodnoty mikroregionu a města Česká Třebová vykazují velmi podobné tendence a to z důvodu, že Česká Třebová je v tomto mikroregionu dominantním zástupcem. Při porovnání míry nezaměstnanosti České Třebové (potažmo mikroregionu) a okresní míry nezaměstnanosti lze konstatovat trvale vyšší hodnoty města i mikroregionu oproti hodnotám za celý ústeckoorlický okres. Vývojový trend je u všech 3 sledovaných jednotek podobný – do konce roku 1999 pokračující růst a od počátku roku 2000 dochází nejdříve k mírnému poklesu a následně k určité kolísavosti.

Tabulka 20: Počet uchazečů na 1 volné místo

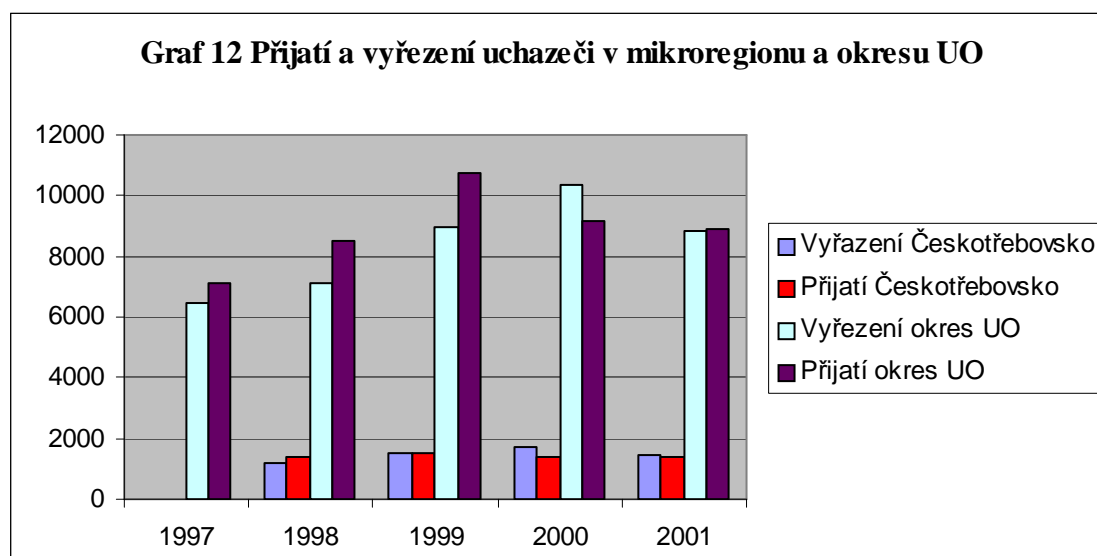
<i>ROK</i>	<i>Mikroregion Česko-třebovsko</i>	<i>Okres Ústí nad Orlicí</i>
<i>1999</i>	<i>31,5</i>	<i>8,8</i>
<i>2000</i>	<i>13,9</i>	<i>4,7</i>
<i>2001</i>	<i>18</i>	<i>9,1</i>



Tabulka 21: Počty vyřazených a přijatých uchazečů a koeficient toků

ROK	Mikroregion Českořebovsko			Okres Ústí nad Orlicí		
	Vyřazení	Přijetí	Koeficient P/V	Vyřazení	Přijetí	Koeficient P/V
1997	x	x	x	6 440	7 132	1,11
1998	1 164	1 376	1,18	7 113	8 478	1,19
1999	1 521	1 542	1,01	8 973	10 753	1,20
2000	1 701	1 379	0,81	10 375	9 135	0,88
2001	1 429	1 414	0,99	8 840	8 906	1,01

Údaje o počtu uchazečů na 1 volné pracovní místo a počty vyřazených a přijatých uchazečů z evidence sleduje Úřad práce v Ústí nad Orlicí pouze za mikroregiony a celý okres Ústí nad Orlicí, nikoliv samostatně za město. Přesto je patrné, že ve sledovaných letech počet uchazečů na jedno pracovní místo v českořebovském mikroregionu výrazně převyšoval počty uchazečů v rámci celého okresu. Taktéž mikroregionální koeficient přijetí/vyřazení byl ve všech 4 sledovaných letech vyšší než koeficient okresní a zároveň častěji jeho hodnota byla nižší než jedna, což znamená, že do evidence bylo zařazeno více uchazečů než jich bylo vyřazeno.





Sociální infrastruktura

Bydlení

Pod správou města České Třebové je v současnosti 1 464 bytů, přičemž v letech 2002 a 2003 se privatizuje 477 bytů. Tyto byty jsou z více jak 70% starší 30-ti let. Bytů I. kategorie má město přibližně 70% z celkového počtu, 26% je II. kategorie, zbytek náleží do III. kategorie. 1 540 bytů spravuje Stavební bytové družstvo Česká Třebová. Všechny tyto byty jsou I. kategorie a jejich stáří je mezi 20 – 40 lety. ČD v České Třebové obhospodařují celkem 330 bytů, které jsou taktéž 20 – 40 let staré a náleží do I. kategorie. Stavební bytové družstvo Ústí nad Orlicí hospodaří se 40 byty. 3 346 bytů spravují jiní správci než výše uvedení.

Správce bytů města Česká Třebová je firma TEZA, s.r.o., která spravuje a udržuje bytový fond města. Taktéž má na starosti výrobu a prodej tepla.

V současné době je v České Třebové problémem nedostatek vhodných bytů, zejména pro mladé lidi (novomanžele), pro sociálně potřebné a byty v domech s pečovatelskou službou. Měly by být vytvořeny podmínky pro financování bytové výstavby a to ze strany státu, obce, finančních institucí i občanů. Dostatek (resp. nedostatek) bytů bude zřejmý z počtu uspokojených (resp. neuspokojených) obyvatel města (žadatelů o byty).

Jistým problémem, který se nepřímo bydlení dotýká jsou nevyjasněné vlastnické vztahy pozemků, kdy byla zpřetrhána kontinuita soukromého vlastnictví. Na takových pozemcích docházelo k dlouhodobé výstavbě veřejných staveb (např. chodníky, silnice) bez ohledu na vlastnictví k pozemkům a následně docházelo k vracení majetku soukromým osobám a obcím.

Tabulka 22: Domovní fond v České Třebové, okresu Ústí nad Orlicí a České republice k 1.3.2001

<i>DOMOVNÍ FOND K 1.3.2001</i>	<i>Česká Třebová</i>	<i>Okres Ústí nad Orlicí</i>	<i>Česká republika</i>
<i>Počet trvale obydlených domů</i>	<i>2 491</i>	<i>26 594</i>	<i>1 627 271</i>
<i>Počet neobydlených domů</i>	<i>293</i>	<i>6 068</i>	<i>356 250</i>
<i>- podíl neobydlených domů (%)</i>	<i>10,5</i>	<i>18,6</i>	<i>18,0</i>
<i>Počet trvale obydlených bytů</i>	<i>6 290</i>	<i>49 222</i>	<i>3 828 912</i>
<i>- podíl trvale obydlených bytů (%)</i>	<i>93,6</i>	<i>85,7</i>	<i>87,6</i>
<i>Počet neobydlených bytů</i>	<i>430</i>	<i>8 191</i>	<i>540 327</i>
<i>- podíl neobydlených bytů (%)</i>	<i>6,4</i>	<i>14,3</i>	<i>12,4</i>

Zdroj: Český statistický úřad



Školství

V České Třebové je gymnázium, Vyšší odborná škola a Střední odborná škola Gustava Habrmana (je druhá největší v Pardubickém kraji, co se počtu studentů v terciární neuniverzitní sféře týká) a Střední odborná škola Gustava Habrmana a Střední odborné učiliště zaměřené na technické obory. Ve městě také působí dislokované pracoviště Dopravní fakulty Jana Pernera Univerzity Pardubice. Nabídku středoškolského vzdělání lze hodnotit jako dostatečnou. Kapacita škol však není plně využita. Například gymnázium poskytuje své prostory ve prospěch jiným školám. Žádné výraznější problémy se nevyskytují. V gymnáziu je třeba dobudovat sportovní areál (nyní již zbývá tenisový kurt) a dokončit úpravy okolí školy.

V souvislosti s rozvojem informačních technologií lze do budoucna uvažovat s rozvojem vzdělávání dospělých občanů či jejich rekvalifikací právě zaměřených na internet či počítače. V současné době existují kapacity na provoz takového typu studia, avšak problémem je nedostatečná společenská poptávka, a to jak ze strany občanů, tak i krajských orgánů. V této souvislosti lze uvažovat o vzniku regionální školy, která by v tomto oboru mohla působit. Již zmíněnou kapacitu může zajistit Vyšší odborná škola a Střední odborná škola Gustava Habrmana.

Základní školství je zastoupeno 3 školami, jednou zvláštní školou a jednou základní uměleckou školou. Ve městě působí 4 mateřské školy. Mateřské školy jsou v zásadě optimálně vytíženy, ZŠ Nádražní a ZŠ Habrmanova musí v posledních 3 letech umísťovat v průměru 3 třídy do pronajatých prostor.

Vesměř všechny základní školy se potýkají s nevyhovujícím školním stravováním. Problémy jsou z hygienického hlediska ve všech školách, na Základní škole Nádražní mají i problém kapacitní. Školy nemají vyhovující prostory pro školní šatny a také neexistují kvalitní venkovní areály pro tělovýchovnou činnost (areály s nekvalitním asfaltovým povrchem). Na Základní škole Nádražní mají zcela nevyhovující tělocvičnu (malé prostory). Prostory s potřebným technickým zázemím by jistě napomohly k rozvoji tělesné kultury na této základní škole. Taková tělocvična by mohla být využitelná a i v čase po skončení výuky. Ve městě totiž nejsou další kapacity pro nově vznikající sporty, zájemci o takové sporty (floorbal, sálová kopaná, hokejbal, lední hokej apod.) musí nyní dojíždět do okolních obcí. Dále vedle těchto nedostatků také Základní umělecká škola pociťuje jako nevyhovující pro svoji činnost absenci vlastního koncertního sálu.

Tabulka 23: Vývoj počtu žáků a studentů ve školách v České Třebové

	1997/98	1998/99	1999/2000	2000/01	2001/02	2002/03
Mateřské školy	459	454	425	375	379	392
Základní školy	1963	2006	1998	1951	1889	1801
Zvláštní školy	96	93	91	78	77	77
Gymnázium	290	288	310	340	343	372
SOŠ+SOU	456	352	375	457	498	506
VOŠ	901	995	966	938	1281	965
ZUŠ	666	619	637	610	628	-
DF UP*	11	20	21	11	19	-

Zdroj: vlastní výzkum

* uváděný údaj představuje počty studentů, kteří zdárně ukončili studium na Dopravní fakultě Jana Pernera Univerzity Pardubice dislokované v České Třebové v daných letech. Tito studenti též byli v České Třebové promováni.



Zdravotnictví a sociální zabezpečení

V České Třebové působí dvě sdružená ambulantní zařízení: Sdružené ambulantní zařízení spol. s r.o. a Železniční poliklinika Česká Třebová. Železniční poliklinika Česká Třebová do počátku 90. let byla určena pouze pro zaměstnance Českých drah, nyní zde působí několik oborů určených i pro ostatní občany města a blízkého okolí. Takovým způsobem zde existuje např. oční oddělení, cévní oddělení či mamograf.

Město Česká Třebová je zřizovatelem Sociálních služeb Česká Třebová, které zahrnují domov důchodců pro ženy a muže s celoročním pobytem, pečovatelskou službu a zařízení pečovatelské služby pro denní pobyt starých a těžce zdravotně postižených občanů tzv. domovinku.

Sociální služby Česká Třebová:

<u>Domov důchodců</u>	v současné době je kapacita 42 míst, na umístění čeká 83 žadatelů.
<u>Dům s pečovatelskou službou</u>	v současné době na Matyášově ulici s kapacitou 11 byt. jednotek
<u>Pečovatelská služba</u>	zatím každé žádosti o kterýkoli úkon pečovatelské služby bylo vyhověno.
<u>Domovinka</u>	zařízení pečovatelské služby pro denní pobyt starých a těžce zdravotně postižených občanů. V současné době je kapacita 6 míst. Při vzniku domovinky nebyla kapacita plně využita, nyní je plně obsazena.

Město Česká Třebová v rámci pečovatelské služby poskytuje hygienickou péči a službu praní prádla příjemcům pečovatelské služby.

Město Česká Třebová má též dům s pečovatelskou službou v Matyášově ulici s kapacitou 11 bytových jednotek, kam jsou především umístěváni žadatelé, kteří jsou již příjemci pečovatelské služby, tzn. že jejich zdravotní stav nebo věk již tuto péči vyžaduje. Kapacita samozřejmě nestačí, v evidenci je 143 žádostí čekatelů na umístění.

Největším problémem v oblasti sociálních služeb města je nedostatečná kapacita domova důchodců a domu s pečovatelskou službou. Nedostatečná kapacita domova důchodců je řešena jeho rekonstrukcí a přístavbou, která by měla být dokončena v r. 2003.

Problematika nedostatku bytových jednotek v domě s pečovatelskou službou bude řešena přístavbou 50 b.j. domu v Masarykově ulici. Termín dokončení je stanoven na 30.11.2003.

Sociální služby pro děti a mládež se zdravotním postižením nabízí o.s. Přátelství v A-Centru, stacionáři.



Kultura

Ve městě působí Kulturní centrum Česká Třebová, které provozuje několik zařízení - Národní dům, Malá scéna a kino Svět. V České Třebové je taktéž muzeum se sbírkami v depozitáři, které se týkají historie města a železnice a zmodernizovaná městská knihovna, jež se potýká s nedostatkem prostor. Dům dětí a mládeže Kamarád se zaměřuje na výuku cizích jazyků (angličtina, francouzština), hry na kytaru, flétnu či klavír, dále na dramatickou výchovu (divadlo), výtvarnou, hudební či pohybovou výchovu. V centru též působí například turistický, rybářský či šachový kroužek, železniční modeláři nebo přípravné kroužky pro předškoláky. V České Třebové dále funguje Základní umělecká škola, která je významnou součástí kulturního života.

Významným sdružením i z hlediska celorepublikového je místní esperantský kroužek. Pro rozvoj kultury v ČR byly vždy důležité amatérské soubory, které mají i v České Třebové dlouholetou tradici, například soubor Hýbl již 120-ti letou. Ve městě působí loutkářský soubor, swingový orchestr, dále několik kapel (country apod.) a kruh přátel hudby (ten již 40 let) se zaměřením na klasickou hudbu, smíšený pěvecký soubor

či Komorní orchestr Jar. Kociana.

Během kalendářního roku probíhá ve městě několik kulturních akcí. Mezi významné se dají zařadit hudební festival Antonína Bennewitze, který probíhá v dubnu, Majáles probíhající v květnu, jazz-rockový festival v červnu či divadelní představení v období od září do května. K dalším kulturním akcím se řadí např. Porta (květen), tradiční česká slavnost Jabkancová pouť (listopad) či plesy v zimním období.

Koncem září 2002 bylo otevřeno nové Kulturní centrum v Nádražní ulici, kam bylo přestěhováno z původních prostor v Národním domě a na Malé scéně. Jedním z problémů je řešení odkoupení, rekonstrukce a provozu chaloupky Maxe Švabinského v Kozlově. Město bohužel na vyřešení tohoto problému nemá dostatečné finanční prostředky, proto v současnosti probíhají jednání s krajskými orgány.

Cestovní ruch

Návštěvníci města využívají spíše sportovního vyžití než kulturního či návštěvu památek. Česká Třebová je napojena na cyklotrasy regionu Orlicka a Třebovska, které prochází dalším rozvojem. Tyto cyklotrasy navazují na celorepublikový systém cyklotras. Vytvořením tohoto systému v okolí České Třebové zvyšuje atraktivnost okolí pro cykloturisty. V zimním období v okolí města funguje systém běžeckých tras, které jsou taktéž upravovány. Sportovního vyžití v okolí města využívají převážně hosté ze samotného regionu či blízkého okolí (Pardubický kraj apod.). Tyto aktivity se však týkají spíše okolí města než jeho samotného.

Nabídka ubytování je poskytována jedním hotelem a několika ubytovnami. Vzhledem k rozvoji cykloturistických tras v okolí města chybí ubytovna turistického typu zaměřená právě na cyklistiku (např. s možností půjčovny, úschovy kol, apod.) v letním období nebo na zimní běžecké sporty.

Sport

Ve městě působí 11 sportovních klubů, z nichž mezi největší (co do počtu registrovaných členů) se řadí Tělocvičná jednota Sokol a Tělocvičná jednota Lokomotiva. Vedle nich však působí ještě několik dalších menších oddílů. Ve městě je také značný počet sportovních zařízení.

Nabídka sportu ve městě je široká, jakož i poptávka po něm. V současnosti však stávající kapacity sportovišť nedostačují pro rozvoj nových sportů nebo vznik nových oddílů. Ve městě chybí víceúčelová sportovní hala, která by pomohla určitým způsobem vyřešit tento problém. Další variantou by mohla být stavba nové tělocvičny pro Základní školu Nádražní s kombinací pronájmu v mimoškolních hodinách.

**Organizační členění sportovních jednot a oddílů:****A/ Tělocvičná jednota Sokol (8 oddílů)**

<i>Oddíl</i>	<i>členů celkem</i>	<i>z toho</i>		
		<i>dospělí</i>	<i>mládež</i>	<i>trenéři</i>
<i>Sokolská všestr.</i>	360	220	140	15
<i>Volejbal</i>	314	58	256	23
<i>Basketbal</i>	122	27	95	6
<i>Stol.tenis</i>	61	23	38	5
<i>Cyklistika</i>	52	38	14	5
<i>Sportovní gymnastika</i>	47	12	35	4
<i>Judo</i>	50	28	22	3
<i>Karate</i>	8	8	0	2

B/ Tělocvičná jednota Lokomotiva (12 oddílů)

<i>Oddíl</i>	<i>členů celkem</i>	<i>z toho</i>		
		<i>dospělí</i>	<i>mládež</i>	<i>trenéři</i>
<i>Kulturistika</i>	216	129	87	6
<i>Plavání</i>	175	59	116	7
<i>Kuželky</i>	131	91	40	11
<i>Tenis</i>	116	60	56	9
<i>Hokejbal</i>	100	46	54	5
<i>Šachy</i>	62	37	25	10
<i>IN – LINE hokej</i>	60	25	35	3
<i>Lední hokej</i>	50	25	25	3
<i>Orientační běh</i>	42	34	8	3
<i>Radiový orientační běh</i>	12	7	5	0
<i>ASPV</i>	21	13	8	3
<i>Jóga</i>	67	47	20	4

C/ Samostatné sportovní kluby (9 klubů)

<i>Oddíl</i>	<i>členů celkem</i>	<i>z toho</i>		
		<i>dospělí</i>	<i>mládež</i>	<i>trenéři</i>
<i>Fotbalový klub</i>	334	138	196	21
<i>SKI Klub</i>	251	160	91	13
<i>Školní sportovní klub</i>	146	10	136	7
<i>Klub českých turistů</i>	114	114	0	0
<i>Sokol Lhotka</i>	108	76	32	4
<i>Orel</i>	88	63	25	8
<i>SK Karate</i>	74	9	65	4
<i>ČTBK Iscarex</i>	44	40	4	2
<i>Vodní sporty</i>	20	15	5	1



Sportovní a tělovýchovná zařízení města:

Volejbalové kurty (5)	Na Skále	volejbal
Sokolovna (1+1+1)	Na Skále	- sportovní gymnastika - karate+judo+jóga - rekreační.sporty
Herna (7 stolů)	Na Skále	stolní tenis
Tenisové kurty (6)	Za Vodou	tenis
Tenisová hala (2 kurty)	Za Vodou	tenis
Posilovna	Za Vodou	- kulturistika - aerobic
Krytý plav. bazén	Parník	- 25m +dětský bazén a tobogán - plavání - rekreační plavání
Plovárna	Křivolík	mimo provoz (havarijní stav)
Fotbalový areál	Jelenice	- 3x hřiště na kopanou - atletická dráha 400m (nedokončená)
Kuželna (4dráhy)	Javorka	kuželky
Slalomový svah (200m vlek)	Jelenice	- sjezd.lyžování - rekreační lyžování
Lyžařský běžecký areál	Hory	- tratě 1, 2, 3, 4, 5, 7 a 7,5km - atletická pilinová trať 1km - sektory pro posilování - rekreační míč.hry - závodní běžecké lyžování - rekreační letní a zimní sporty
Lyžařský sjezdový areál (2 vleky 1000m)	Čenkovice	- sjezd.lyžování - rekreační lyžování.

Významnější sportovní soutěže:

- volejbalová I.liga mužů
- celostátní turnaj žáků ve volejbale
- beach volejbalová show
- oblastní přebor fotbalu-muži
- běh Javorkou
- běh do vrchu Česká Třebová-Kozlovský kopec
- běh do vrchu Dolní Morava-Králický Sněžník
- běh do vrchu Čenkovice-Suchý vrch
- kros po lyžařských tratích
- vánoční běh Parníkem
- župní přebory v běhu na lyžích
- plavecký pohár žactva



tenisový turnaj žactva a dorostu

tenisový turnaj veteránů

turnaj v hokejbalu

putování za třebovským kohoutem

týden sportu ve městě

Školní sportovní a tělovýchovná zařízení:

1. Gymnázium:

- tělocvična 2x vybavení: sportovní gymnastika, volejbal, basketbal
využití: škola, ŠSK, volejbal, basketbal,
rekreační sport
- posilovna využití: škola, ŠSK, rekreační sport
- venkovní areál vybavení: asphalt. hřiště na basketbal, volejbal,
asfalt. hřiště na házenou
atlet.dráha 100m + dálka (umělý povrch)
využití: škola, ŠSK, rekreační využití.

2. : Střední odborná škola Gustava Habrmana a VOŠ

- školní hala vybavení: sportovní gymnastika, volejbal, basketbal
využití: škola, závodně volejbal a basketbal,
rekreační sport
- školní hala vybavení: přetlaková hala pro míčové hry
využití: škola, míčové hry
- tělocvična vybavení: sport.gymnastika, volejbal, basketbal
využití: škola, volejbal, basketbal,
- posilovna využití: škola, rekreační sport.
- venkovní areál vybavení: asphalt. hřiště na basketbal, volejbal,
využití: škola, rekreační využití.
- sportovní stadion vybavení: fotbalové hřiště, atletická dráha 400m.
využití: škola, ostatní školy, TJ, rekreační využití



3. Základní škola Habrmanova:

- tělocvična 2x *vybavení:* sportovní gymnastika, volejbal, basketbal
využití: škola, sportovní oddíly, rekreační sport
- venkovní areál *vybavení:* asphalt. hřiště na házenou, basketbal,
atlet.dráha 60m + dálka (umělý povrch)
běžecká pilinová dráha.
využití: škola, sportovní oddíly, rekreační sport

4. Základní škola Ústecká:

- tělocvična *vybavení:* sportovní gymnastika, volejbal, basketbal
využití: škola, sportovní oddíly, rekreační sport
- venkovní areál *vybavení:* hřiště na házenou, basketbal, hřiště na rekreační volejbal,
škvárová atletická dráha 220m.
využití: škola, sportovní oddíly, rekreační sport

5. Základní škola Nádražní:

- tělocvična *vybavení:* malá, nedostatečná pro potřeby
školy, nový areál za Kulturním centrem
- venkovní areál *vybavení:* asphalt. hřiště pro míčové hry.



Místní ekonomika

Průzkum zaměstnavatelů ve městě Česká Třebová

V únoru 2002 byl mezi podnikatelskými subjekty proveden průzkum podnikatelského prostředí ve městě a přístupu, který mají podnikatelé k místní správě. K účasti do průzkumu bylo vybráno 36 subjektů, se kterými prováděli rozhovory sami členové komise pro strategický rozvoj. Vráceno bylo 33 dotazníků. Zvláštní skupina se týkala maloobchodníků, kteří byli pozváni na společnou schůzku, kde jim byl vysvětlen smysl samotného dotazníku. Na tuto schůzku se však dostavilo 9 z pozvaných 35 maloobchodníků. Samotných dotazníků se vrátilo pouze 6. I tyto byli zahrnuti do konečného zpracování.

Podnikatelské subjekty uváděly počet zaměstnanců v rozmezí od 1 do 650 zaměstnanců. 21 subjektů zaměstnává méně než 20 zaměstnanců, 10 od 20 do 100 zaměstnanců, 9 subjektů nad 100 zaměstnanců. Průměrný počet zaměstnanců dotazovaných subjektů je 75.

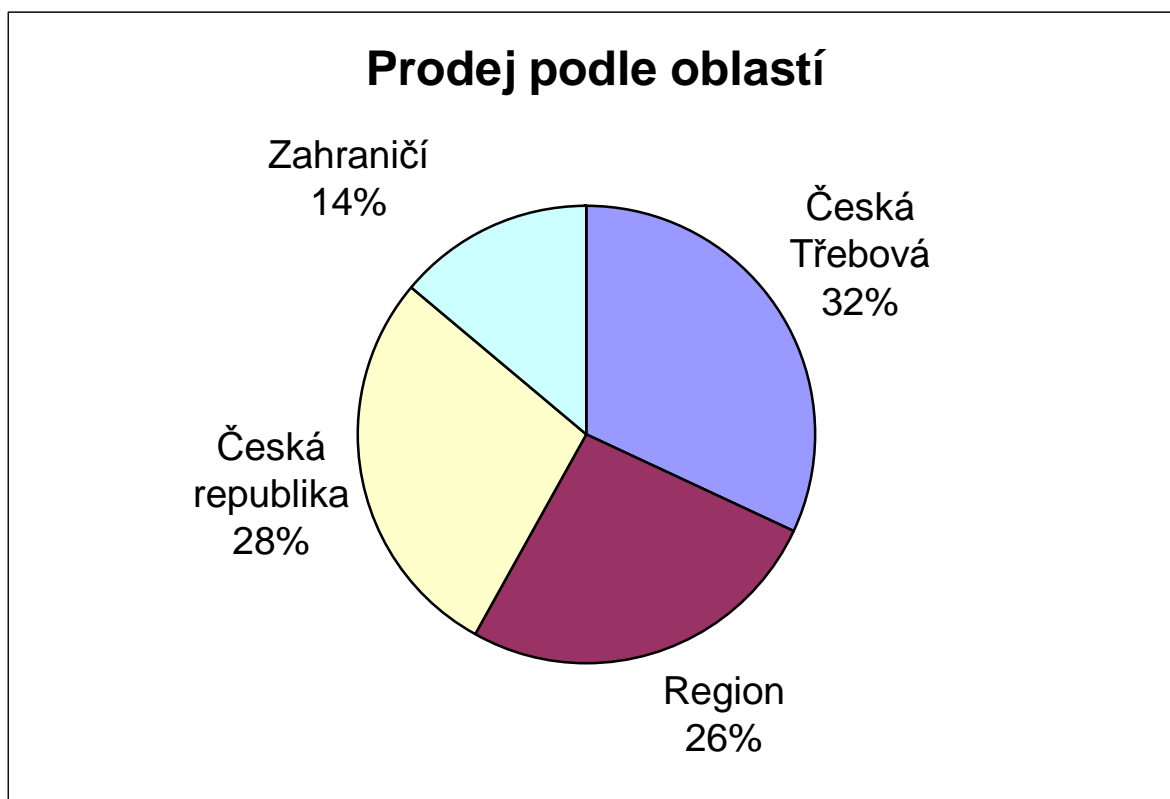
Do dotazníkového šetření nebyly zahrnuty ČD, s.o., neboť jim je věnován zvláštní oddíl v tomto Strategickém plánu.

Výsledky průzkumu

Stav a povaha podnikání

Pouze deset firem uvedlo, že existovalo i před rokem 1989. Týká se to především subjektů zaměřených na průmyslovou výrobu, která má v tomto regionu silnou tradici. Tyto podniky se převážně zabývají činnostmi, které nějakým způsobem souvisí s ČD či železnicí (výroba součástí trakčního vedení pro elektrizaci železnic či výroba vzduchových pístových a šroubových kompresorů). Další dlouhodobější činností, která se ve městě udržela je textilní průmysl. Osm firem uvedlo, že jsou buď dceřinnou společností či divizí jiné společnosti. 3 z nich mají hlavní sídlo v Praze, 3 v Rakousku.

Všechny firmy odpověděly na otázku týkající se prodeje podle geografických oblastí. Tyto byly rozděleny na místní trh (město Česká Třebová), region (byl vymezen okresem Ústí nad Orlicí a blízké okolí), celorepublikový a zahraniční trhy. Z dotazovaných firem se převážná většina orientuje na místní trh. 14 firem uvedlo více než 50% podíl na zdejším trhu, přičemž tři subjekty se orientují pouze na tento trh. 10 subjektů uvedlo, že více než 50% jejich produkce zůstává v regionu. 15 firem uvedlo, že se nezaměřuje na celorepublikový trh vůbec. Produkce těchto firem pak zůstává buď ve městě nebo v regionu. 11 podnikatelských subjektů uvedlo, že více než 50% své produkce směřuje na celorepublikový trh. 17 firem se pak zaměřuje na zahraniční trhy. Průměr zde činí 14% všech prodejů. Pouze 4 firmy uvedly, že více než 60% své produkce směřuje na zahraniční trhy. V níže uvedeném grafu je shrnut celkový prodej podle jednotlivých oblastí a firem, které byly v dotazníkovém šetření osloveny.



28 společností používá k podnikání vlastní zařízení, 5 firem používá jak pronajaté prostory či zařízení, tak i vlastní. Subjekty byly také dotázány, zda hodlají v blízké budoucnosti opustit město Českou Třebovou a pokud ano z jakého důvodu. Pozitivní odpověď byla pouze jedna a důvod byl uveden jako špatná komunikace s městským úřadem.

Pracovní síla a zaměstnanost

Počet zaměstnanců v oslovených firmách kolísá od 1 do 650. Tento stav platí pouze pro současnost, tedy období roku 2001 (resp. 2002). V dotaznících nebyl sledován žádný trend vývoje zaměstnanosti. Průměrný počet pracovníků na jednoho zaměstnance je 75. Celkový počet zaměstnanců ve sledovaných firmách, kteří pracují na plný úvazek je 2987. Z tohoto počtu je přibližně 34% zaměstnanců dojíždějících. Z čehož 75% dojíždí za prací ze vzdálenosti, která je vymezena hranicí současného okresu Ústí nad Orlicí (tedy do 30 kilometrů). Zbytek dojíždí ze vzdálenosti delší, vymezené hranicemi Pardubického kraje.

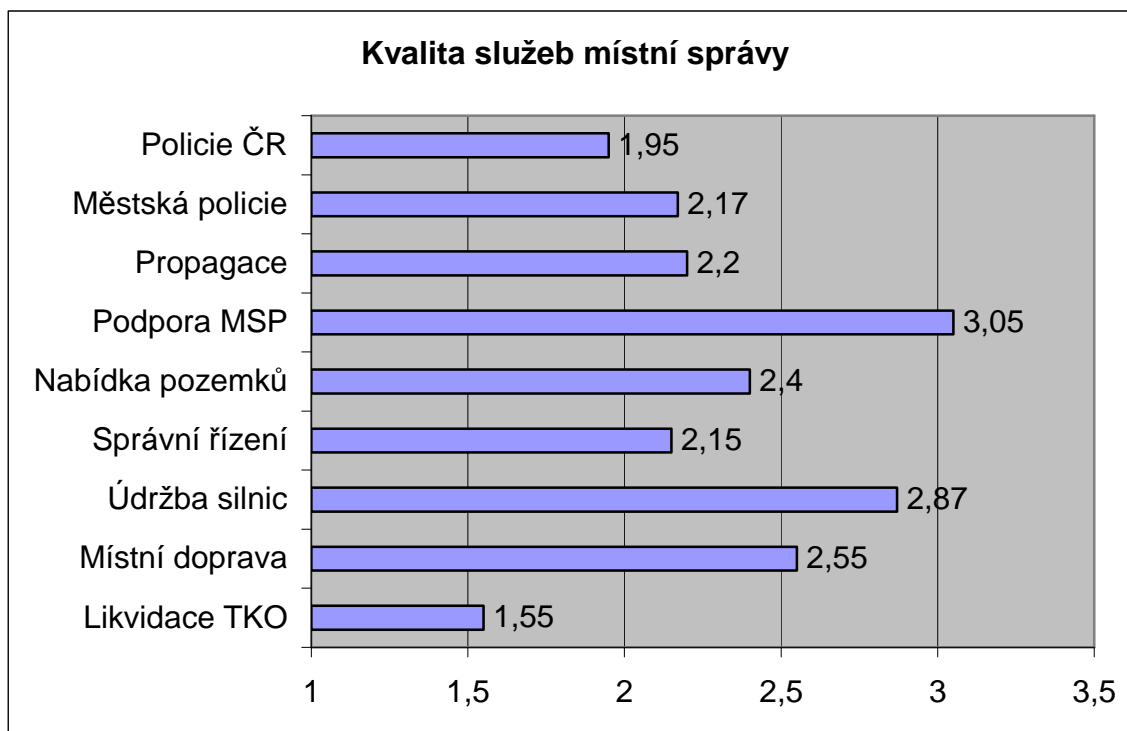
Zaměstnavatelé také uváděli jaký předpokládají vývoj počtu zaměstnanců ve svých firmách. 15 tazatelů uvedlo, že neplánují žádnou změnu či na tento dotaz neodpověděli vůbec. Jediný tazatel uvedl, že plánuje snížit stav o přibližně 10% svého současného stavu. 23 firem uvedlo, že plánují zvýšení počtu zaměstnanců do roku 2005 o průměrně 22% svého současného stavu. Což by se dalo nazvat velkým nárůstem.

Nejoblíbenější metodou nábory nových zaměstnanců jsou tradiční osobní kontakty a doporučení, což uvedlo téměř 90% firem. Dále pak spolupráce s úřadem práce (51% tazatelů), poté inzeráty v tisku (38%) a nakonec spolupráce se školami (30%).



Služby místní správy

Společnosti byly požádány, aby ohodnotily jejich vlastní přístup k několika poskytovaným službám místní správy školskou stupnicí od 1 do 5 (1 znamená nejlepší hodnocení, 5 znamená nejhorší). Největší spokojenost byla s likvidací komunálních odpadů, když byly uděleny pouze 3 trojky, jinak samé dvojky či jedničky (těch bylo sedmnáct). Nejhůře dopadla podpora malého a středního podnikání, kde bylo uděleno 12 čtyřek a 9 pětek. Názor slabé podpory malého a středního podnikání ze strany města bývá obvyklý i v jiných městech České republiky. Podnikatelé často vytýkali městskému úřadu slabou podporu místním organizacím při výběrových řízeních. Souboj mezi Městskou policií a Policií ČR zde vyhrála Policie ČR. Toto je zřejmě dáno nedostatečnou osvětou a propagačními cíli Městské policie.



Společnosti mohli připojit své náměty ke zlepšení. Za pozornost jistě stojí následující:

Zlepšit komunikaci mezi úředníky městského úřadu a podnikateli. Měl by se vyřešit dlouhotrvající nezájem ze strany města o podnikatele.

Městský úřad by měl pořádat pravidelná setkání s občany či podnikateli města a informovat je o dění ve městě, o úspěších či neúspěších městské správy.

Udržet co nejvíce peněžních prostředků ve městě spoluprací s místními firmami, veřejné zakázky zadávat firmám sídlícím ve městě.

Koordinovat dopravu místního charakteru se zástupci dopravců při tvorbě nových jízdních řádů.

Urychlit a zjednodušit některá správní řízení. Nábor kvalifikovaných a odpovědných úředníků.



Firmy byly také požádány, aby ohodnotily své kontakty s 9 zástupci města, okresním úřadem, krajským úřadem, úřadem práce a finančním úřadem. Téměř všechny firmy měly kontakt se starostou nebo místostarostou. Pouze jedna firma uvedla svůj kontakt se starostou jako neúspěšný a jedna firma měla neúspěšný kontakt s místostarostou. Více jak 50% subjektů uvedlo, že mělo jakýkoliv kontakt s jednotlivými odbory městského úřadu a pouze výjimečně uváděly svůj kontakt jako neúspěšný (1-2 na každý odbor, pouze odbor živnostenský a bytový neměl negativní hodnocení). S úřadem práce, finančním úřadem či okresním úřadem mělo také kontakt více než 50% dotázaných subjektů a také zde platí podobné, co u předešlých kontaktů s orgány místní správy. Zatím negativní hodnocení co do kontaktů má krajský úřad. Pouze 16 firem uvedlo, že s ním mělo kontakt, avšak tento byl neutrální, tedy ani úspěšný či neúspěšný.

Celkový dojem

Dále měly firmy srovnat, ve kterých blízkých městech jsou lepší či horší podmínky k podnikání a z jakých důvodů uvádí konkrétní města. Nejlepší podmínky k podnikání jsou ve městě Litomyšl (20 odpovědí), Lanškroun a Ústí nad Orlicí (po 6 odpovědích), Svitavy (3 odpovědi) a Moravská Třebová (1 odpověď). Nejčastější důvody byly uváděny tyto:

Komunikace s místními podnikateli.

Dobře fungující orgány místní správy (starosta, zastupitelstvo apod.).

Dostatek finančních prostředků k propagaci a zatraktivnění města.

Jako nejhorší město ohledně podmínek k podnikání byla uvedena Česká Třebová (10 hlasů) a Moravská Třebová (7 hlasů). Důvody byly uváděny tyto:

Nezájem městského úřadu, špatná komunikace s úředníky.

Vysoká nezaměstnanost.

Neprosperující velké podnikatelské subjekty.

Nakonec měly firmy uvést jejich celkový názor na podnikání ve městě a uvést alespoň tři faktory, které negativně působí na podnikání ve městě a tři, které působí pozitivně.

Příklady pozitivních prvků v místním podnikání, které byly častěji zmiňovány:

Relativně dobrá dopravní obslužnost města (zejména po železnici).

Výběr kvalifikované pracovní síly.

Menší konkurence v některých oborech.

Nízká kriminalita.

Tradice některých průmyslových výroby ve městě.

Přístup některých pracovníků městského úřadu či dobrá součinnost s městem.

Příklady negativních prvků v místním podnikání:

Vysoká nezaměstnanost.

Sociální politika vlády.

Nekvalitní silniční komunikace, nekoordinovaná.

Nezájem ze strany úředníků městského úřadu o podnikatele, nedostatečná podpora místních firem.

Špatné parkovací plochy ve městě.

Nízká kupní síla obyvatel.



Správa města

Zadluženost města a vývoj dluhové služby

V současné době splácí město pouze jeden úvěr, který přijalo v souvislosti s rekonstrukcí krytého plaveckého bazénu (30 000 000,- Kč). Roční dluhová služba se pohybuje podle způsobu propočtu v rozmezí 3 – 4% .

Investiční plány města nepředpokládají ani ve výhledu do roku 2005 zadlužení, které by přesahovalo roční dluhovou službu na úrovni převyšující 15%. Pokud dojde k realizaci plánovaných akcí dle výhledového plánu (viz níže tabulka č.27), úvěrové zatížení se začne zvyšovat počínaje rokem 2003.

Tabulka 24: Nejvýznamnější investiční akce od r. 1997 do roku 2001 (v tis. Kč)

Typ akce	Investiční výdaj celkem	Zdroj		
		Vlastní	Dotace	Úvěr
Rekonstrukce a výstavba místních komunikací	23 980	23 980	0	0
Bytová výstavba	54 335	39 579	14 756	0
Rekonstrukce a modernizace krytého plaveckého bazénu	51 823	21 823	0	30 000
Plynofikace	8 390	6 120	2 270	0
Revitalizace povodí potoka Křivolík	5 283	1 518	3 765	0
Nástavba budovy městského úřadu	5 602	5 602	0	0
Zahájení výstavby domova důchodců	2 048	548	1 500	0
Vybudování infrastruktury pro novou výstavbu	5 050	5 050	0	0
Rekonstrukce městského parku Javorka	4 826	3 719	1 107	0
Regenerace sídliště Lhotka	1 057	305	752	0
Rekonstrukce sport. areálu Gymnázium Česká Třebová	4 153	4 153	0	0
CELKEM	166 547	112 397	24 150	30 000



Výhled příjmů a výdajů města do r. 2005

Finanční odbor městského úřadu v roce 2001 zpracoval několik variant výhledu příjmů a výdajů města, z nichž byla koncem roku 2001 vybrána ta, která počítala s realizací obou dvou největších investičních akcí města – dostavbou Domova s pečovatelskou službou a Domova důchodců. Výhled vychází nominálně z hodnot obsažených v rozpočtu města v r. 2001 ve všech následujících čtyřech letech. Nepředpokládá tedy v následujících letech změnu v přerozdělování daňových příjmů a dotací a nesnaží se předpokládat vyšší inflace ani v příjmech ani ve výdajích.

Cílem zpracování výhledu nebylo nominálně odhadnout vyšší výdajů v příštích letech, ale podat obraz o možnostech města v tomto období s předpokladem zachování současných podmínek rozpočtových pravidel a s předpokladem současných realizačních cen. Dalším aspektem, jenž byl při zpracování výhledu zohledněn, je předpoklad realizace prodeje bytů a příjem z těchto prodejů bude ve výši 25 000.000,- Kč. Prodej bytů byl započat až v letošním roce, v současné době je zahájen prodej prvních 100 bytových jednotek.

Tabulka 245: Shrnutí hlavních kategorií výhledu příjmů a výdajů města

Sumář/rok	1999	2000	2001	2002	2003	2004	2005
vlastní příjmy	148043	127803	143351	140069	139767	140267	131767
státní dotace (provozní)	33162	41953	80032	79550	79550	79550	79550
státní dotace (účelové)	9715	2708	8067	73070	47170	6370	0
rozpočtové příjmy celkem	190920	172464	231450	292689	266487	226187	211317
rezervní fond	14359	0	19730	32000	0	0	0
ostatní fondy	3382	15510	3000	0	1000	1000	1000
Úvěr	30000	0	0	0	41000	13000	6000
ZDROJE celkem	238661	187974	254180	324689	308487	240187	218317
VÝDAJE celkem			254180	324762	308725	239790	218255
rozdíl zdrojů a výdajů			0	-73	-238	397	62

Tabulka 256: Vybrané výdaje (investičního charakteru) ze schváleného výhledu 2001-05

Vybrané výdaje	2001	2002	2003	2004	2005
jmenovité opravy a rekonstrukce v základních školách	1360	500	2000	2000	2000
jmenovité opravy a rekonstrukce v mateřských školách	230	500	500	500	500
investice v bytovém hospodářství	9503	0	2000	3000	3000
Domov důchodců	2000	40500	54500	0	0
Domov s pečovatelskou službou	0	31740	34670	11872	0
Dělnický dům	10700	11300	0	0	0
jídlna Základní školy Nádražní + šatny			14000		



<i>Vybrané výdaje</i>	<i>2001</i>	<i>2002</i>	<i>2003</i>	<i>2004</i>	<i>2005</i>
<i>Protipovodňová opatření Borek a pravá strana Třebovky</i>	<i>0</i>	<i>0</i>	<i>0</i>	<i>1000</i>	<i>1000</i>
<i>rekonstrukce radnice</i>	<i>8200</i>	<i>11000</i>	<i>0</i>	<i>0</i>	<i>0</i>
<i>Regenerace sídliště Lhotka</i>	<i>1075</i>	<i>4390</i>	<i>5240</i>	<i>9100</i>	
<i>rekonstrukce budovy Městského muzea</i>	<i>150</i>	<i>4500</i>	<i>1000</i>	<i>0</i>	<i>0</i>
<i>rekonstrukce parku Javorka</i>	<i>3255</i>	<i>2700</i>	<i>2000</i>	<i>2000</i>	<i>2000</i>
<i>jmenovité rek. a opravy komunikací</i>	<i>5720</i>	<i>2000</i>	<i>3000</i>	<i>3000</i>	<i>2000</i>
<i>jmenovité rek. a opravy chodníků</i>	<i>1700</i>	<i>1000</i>	<i>1000</i>	<i>1000</i>	<i>1000</i>

Dotazníkové šetření na městském úřadu

V souvislosti s tvorbou profilu města bylo provedeno dotazníkové šetření v rámci městského úřadu. Byli osloveni všichni vedoucí odborů a záměrem bylo získat jejich doporučení ke Strategii rozvoje města. Otázky byly koncipovány jako návodné a hlavním cílem bylo zjištění zásadních problémů ve vykonávaných funkcích, původce jejich vzniku a dopady a návrh opatření k jejich odstranění při akceptaci rizik a podmínek nezbytných pro realizaci navržených řešení.

Přestože náměty ne všech odborů jsou z hlediska strategického rozvoje města dle názoru dotčených odborů určující, do šetření se zapojili všichni jejich vedoucí a svými podněty přispěli k lepšímu zmapování problematiky řízení činností a funkcí města. Souhrn poznatků byl použit i při sestavování SWOT analýzy a následně k definování cílů v jednotlivých oblastech a strategie k jejich dosažení.

V obecném souhrnu lze jednotlivé problémy a náměty rámcově rozdělit na vnitřní (z pozice města ovlivnitelné) a vnější (z místní úrovně obtížně ovlivnitelné nebo neřešitelné), přičemž zařazení některých jednotlivých problematik je komplikované a diskutabilní. Níže je uveden jen hrubý výčet nejčastěji uvedených problémů, náměty k jejich odstranění jsou zapracovány v programové části Strategie.

Vnitřní problematika

široký rozsah činnosti odboru, nízké početní stavy, přetížení některých pracovníků, nevhodné pracovní prostředí,
nízká kapacita Domova s pečovatelskou službou, Domova důchodců,
nízká a málo efektivní kontrolní činnost,
nekázeň občanů (i ve vztahu k zákonům),
nedostatek vhodných bytů,
nejasnost rozpočtových priorit města,
špatná meziodborová komunikace, komunikace občan vs. město a naopak,
kvalifikovanost pracovníků, nízká počítačová gramotnost, nezájem úředníků ,
malý zájem o digitální zpracování dat,
špatná spolupráce se správci sítí,
nevhodná evidence městského majetku, devastace městského majetku,
problematické smluvní vztahy, vymahatelnost pohledávek,
přestupky mladistvých, sociálně nepřízpůsobiví občané.



Vnější problematika

špatná legislativa (nedokonalé, neexistující nebo stále se měnící zákony – např.: zákon o sociální potřebnosti a zákon o životním minimu, rozpočtová pravidla státu, zákon o elektronickém podpisu, zákon o svobodě informací a zákon o ochraně osobních dat, zákony týkající se reformy veřejné správy, zákon o obecní policii, zákon o Policii ČR, přestupkový zákon, zákon o státní službě, aj.),

garance přidělování dotací,

přetížená silnice I/14 (obchvat, R35),

roztříštěnost pověření úřadů (živnostenský úřad),

nejasnost kompetencí související ze změnou veřejné správy (okresní úřady vs. úřady III. stupně),

privatizace státních monopolů (obnova infrastruktury města),

problémy související s vlastnickými právy (majetková narovnání,...),

obnova katastrálních operátů, nízká kapacita katastrálního úřadu,

činnost soudů – exekuční řízení.